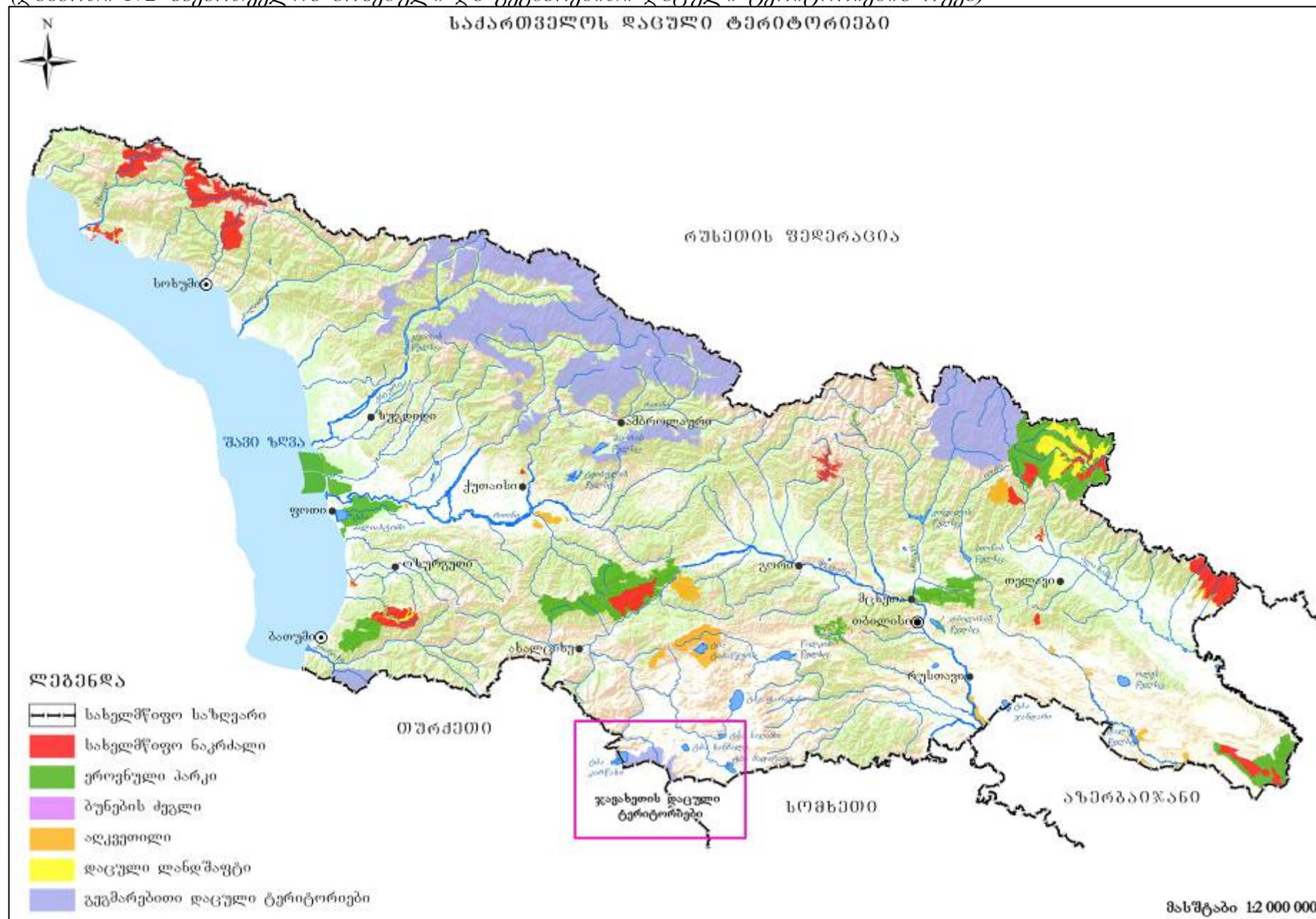


ᄃ ᄂ ᄃ ᄂ ᄃ ᄂ ᄃ ᄂ ᄃ

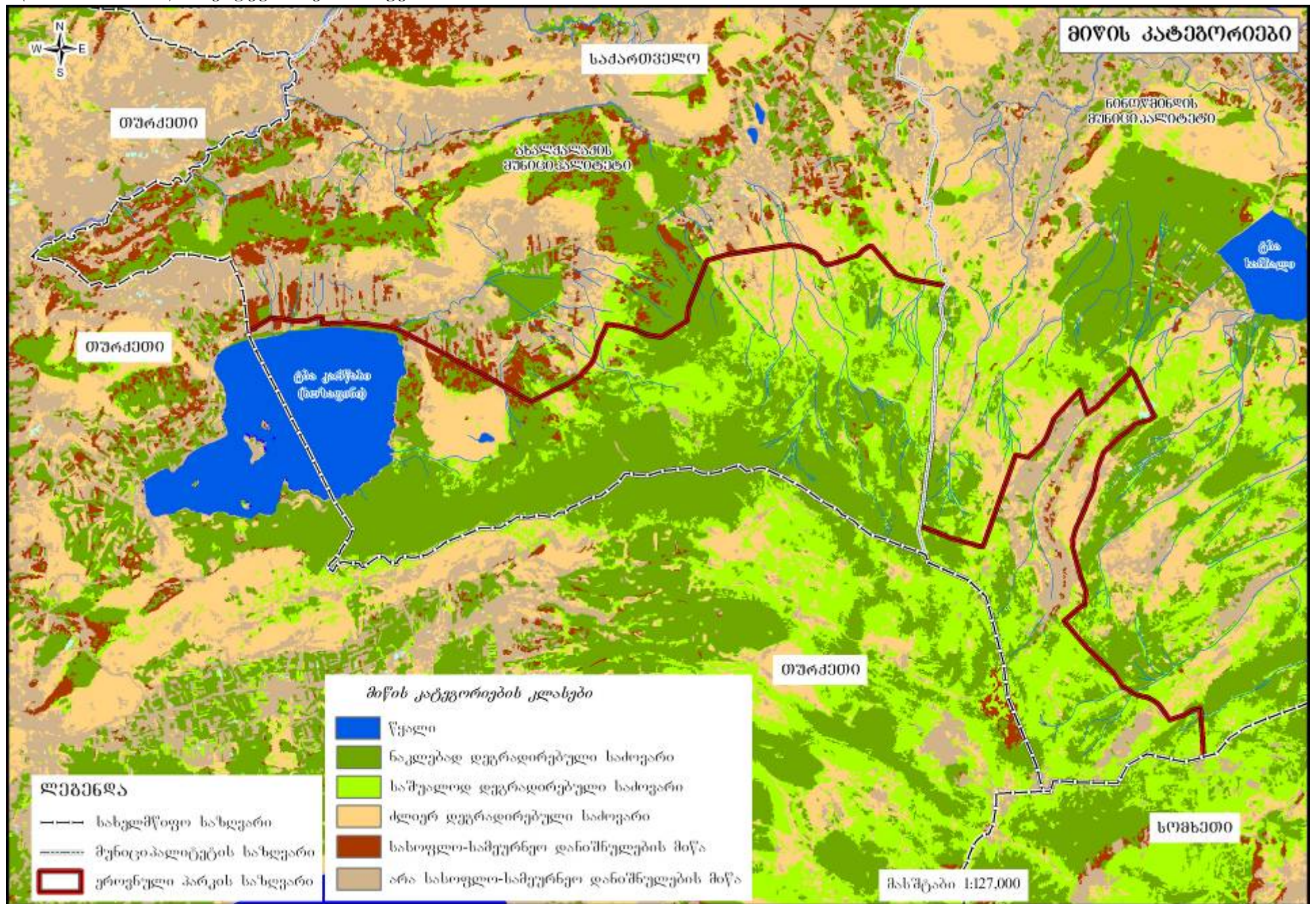
(დანართი №1 კავკასიის ეკორეგიონის საკონსერვაციო პრიორიტეტული ტერიტორიების რუკა)



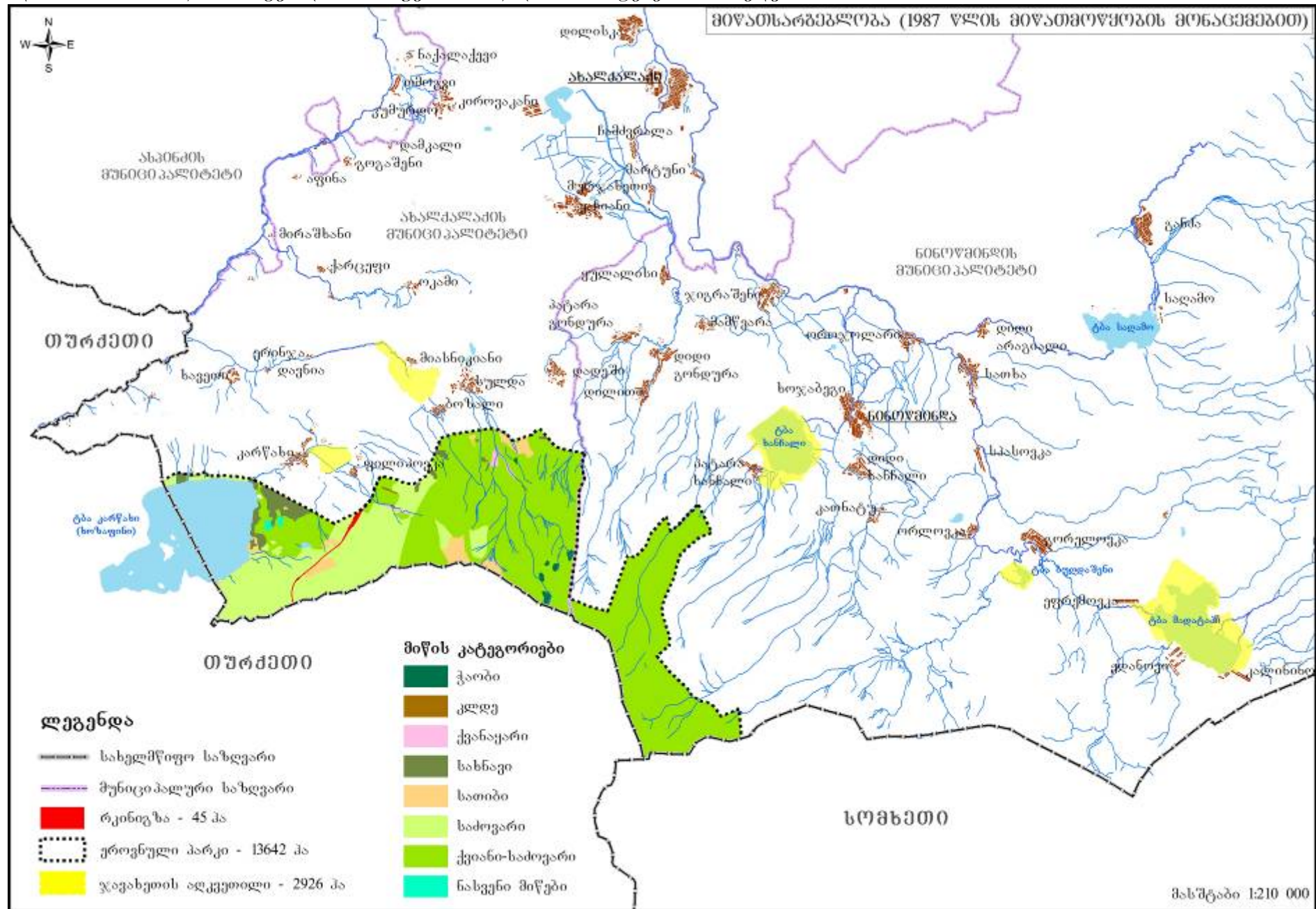
(დანართი №2 საქართველოს არსებული და გეგმარებითი დაცული ტერიტორიების რუკა)



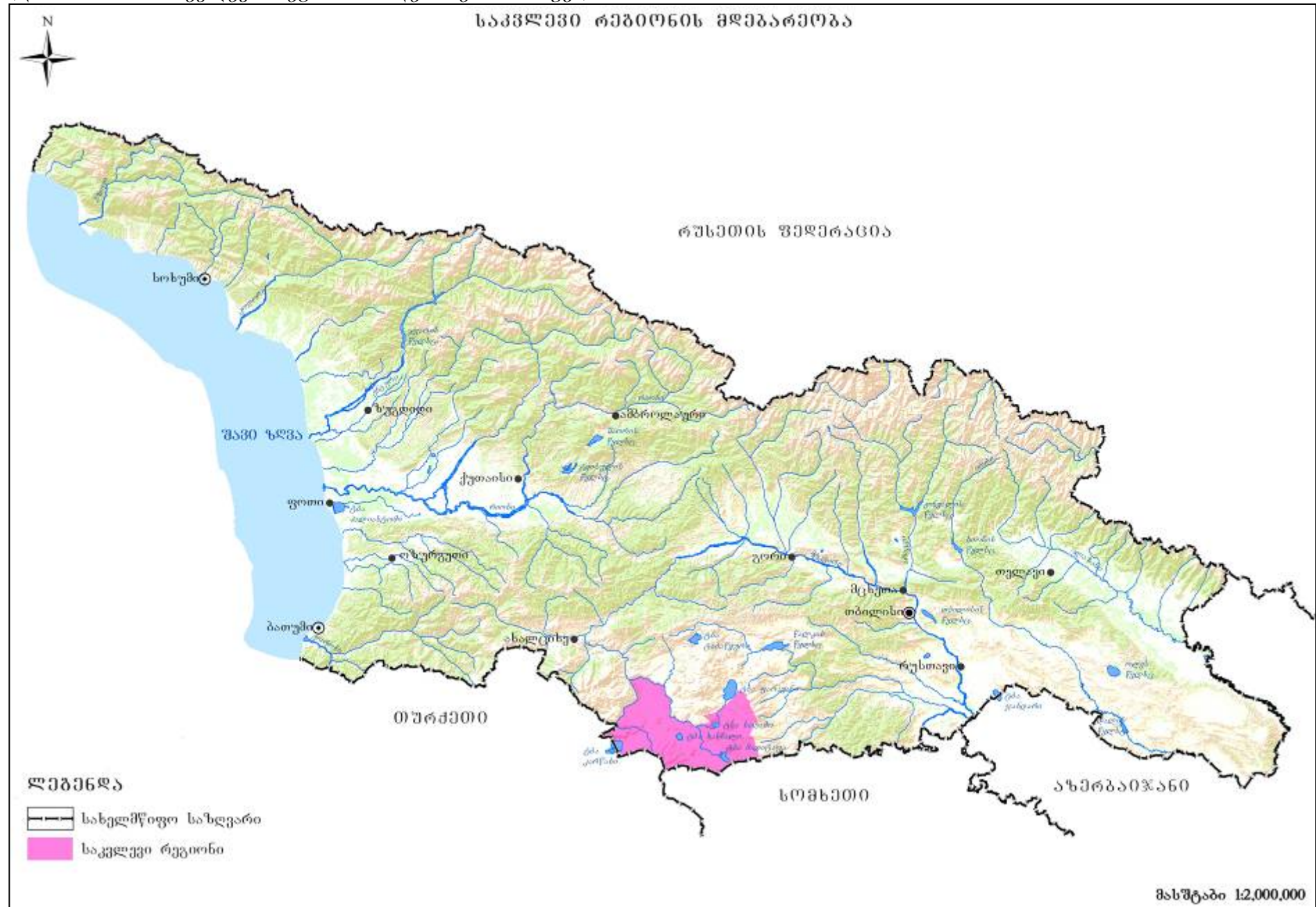
(დანართი №3 მიწის კატეგორიების რუკა)



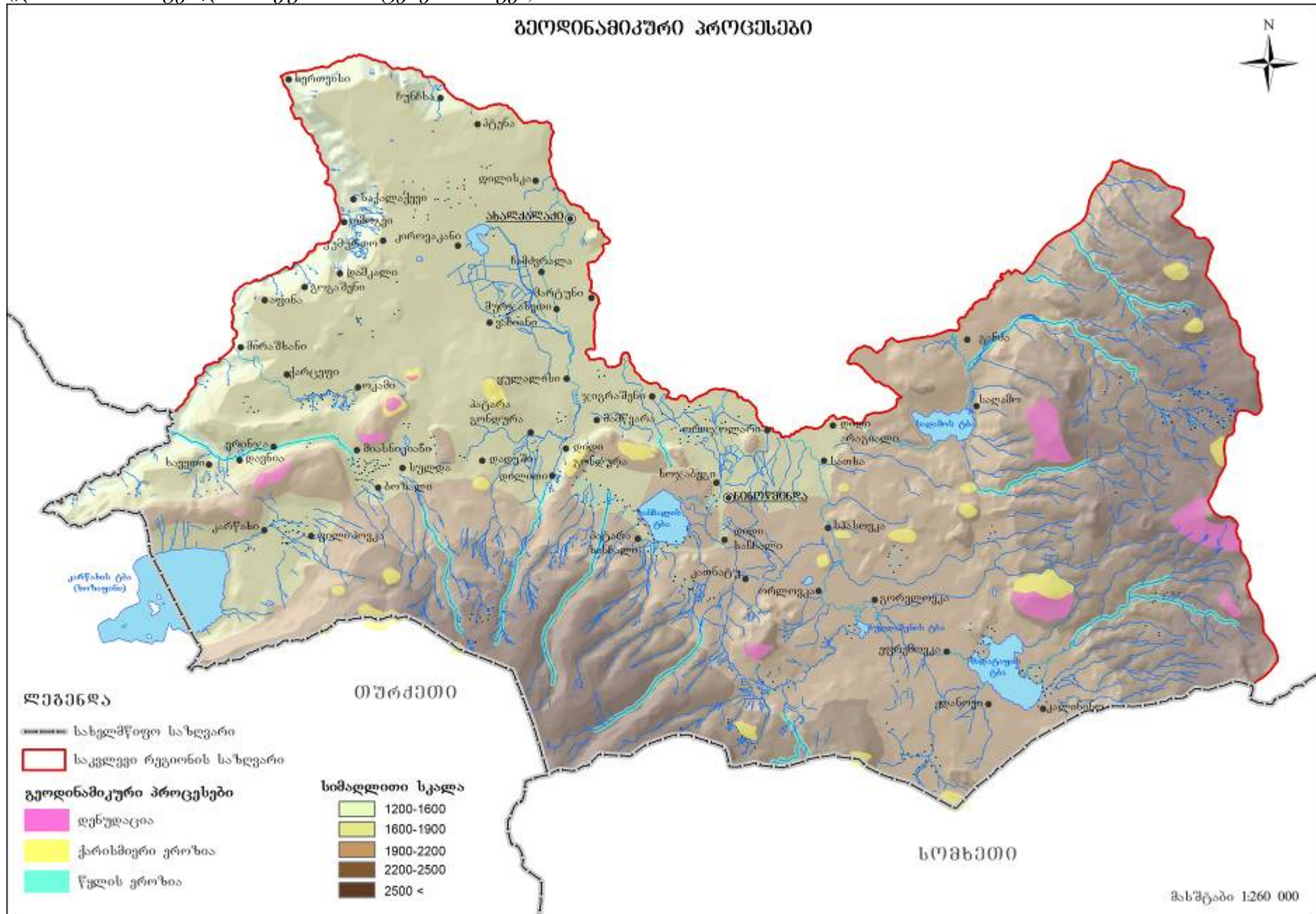
(დანართი №4 მიწათსარგებლობის რუკა 1987 წლის მონაცემების მიხედვით)



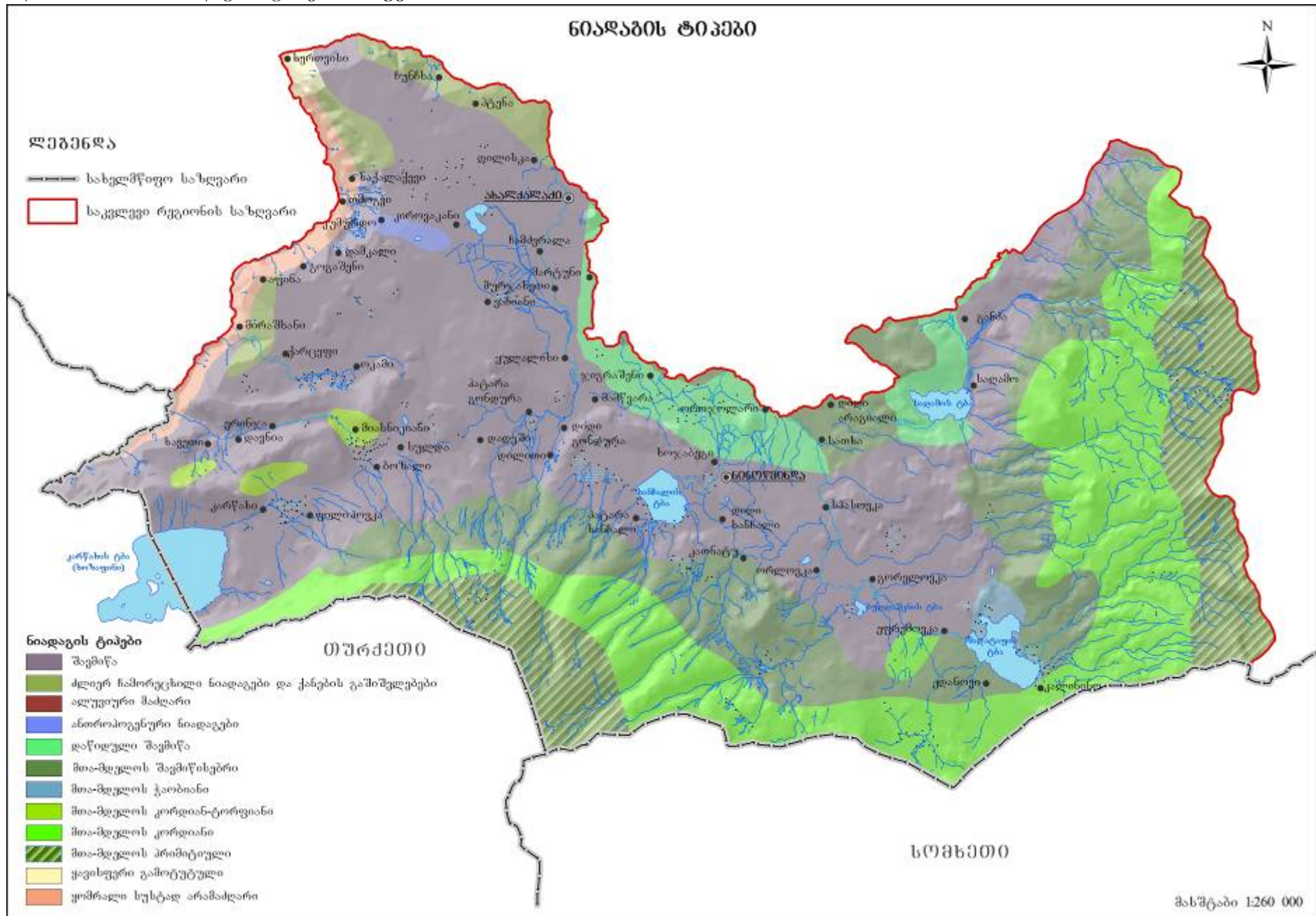
(დანართი №5 საკლდე რეგიონის მდებარეობის რუკა)



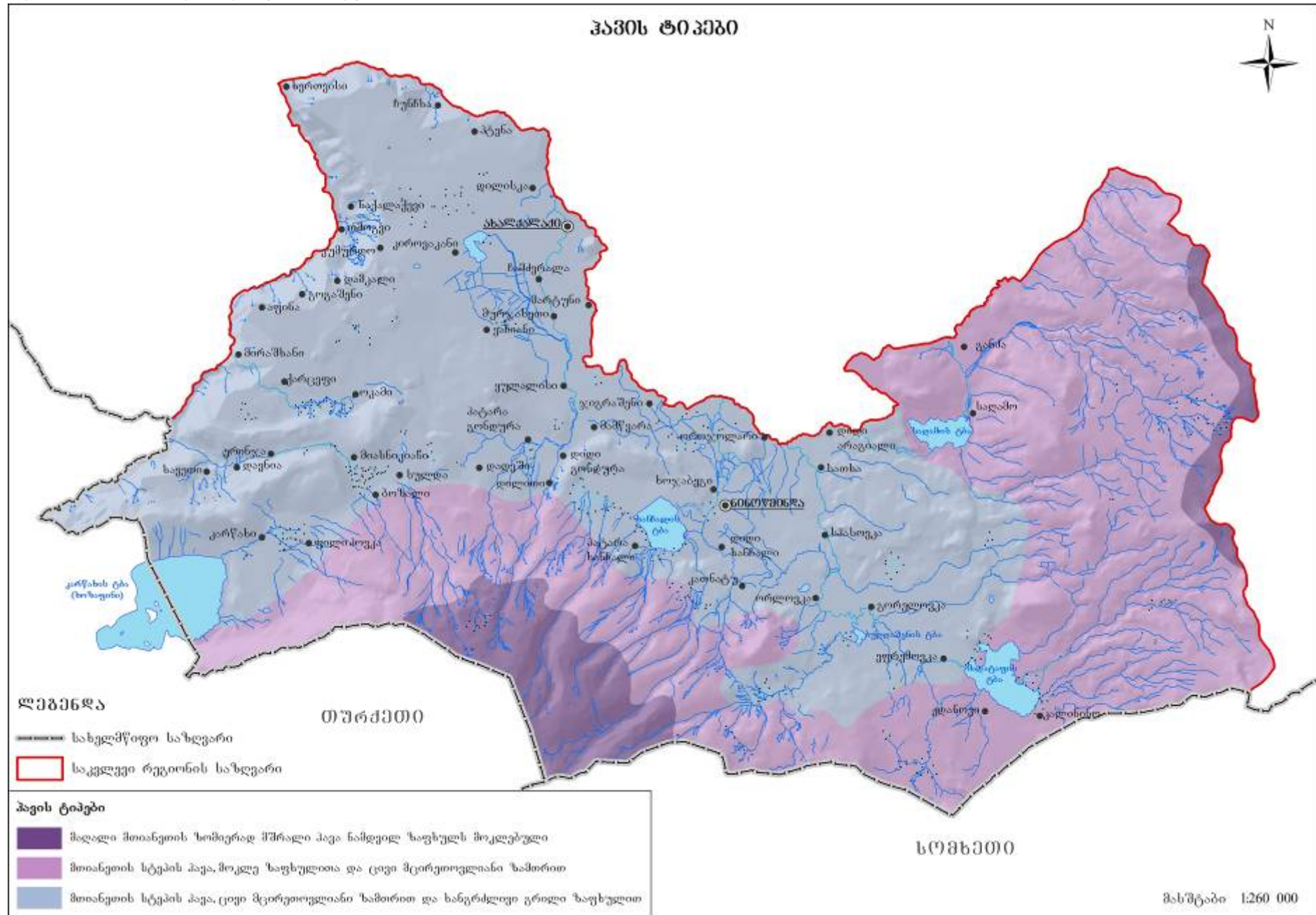
(დანართი №6 გეოლინამიკური პროცესების რუკა)



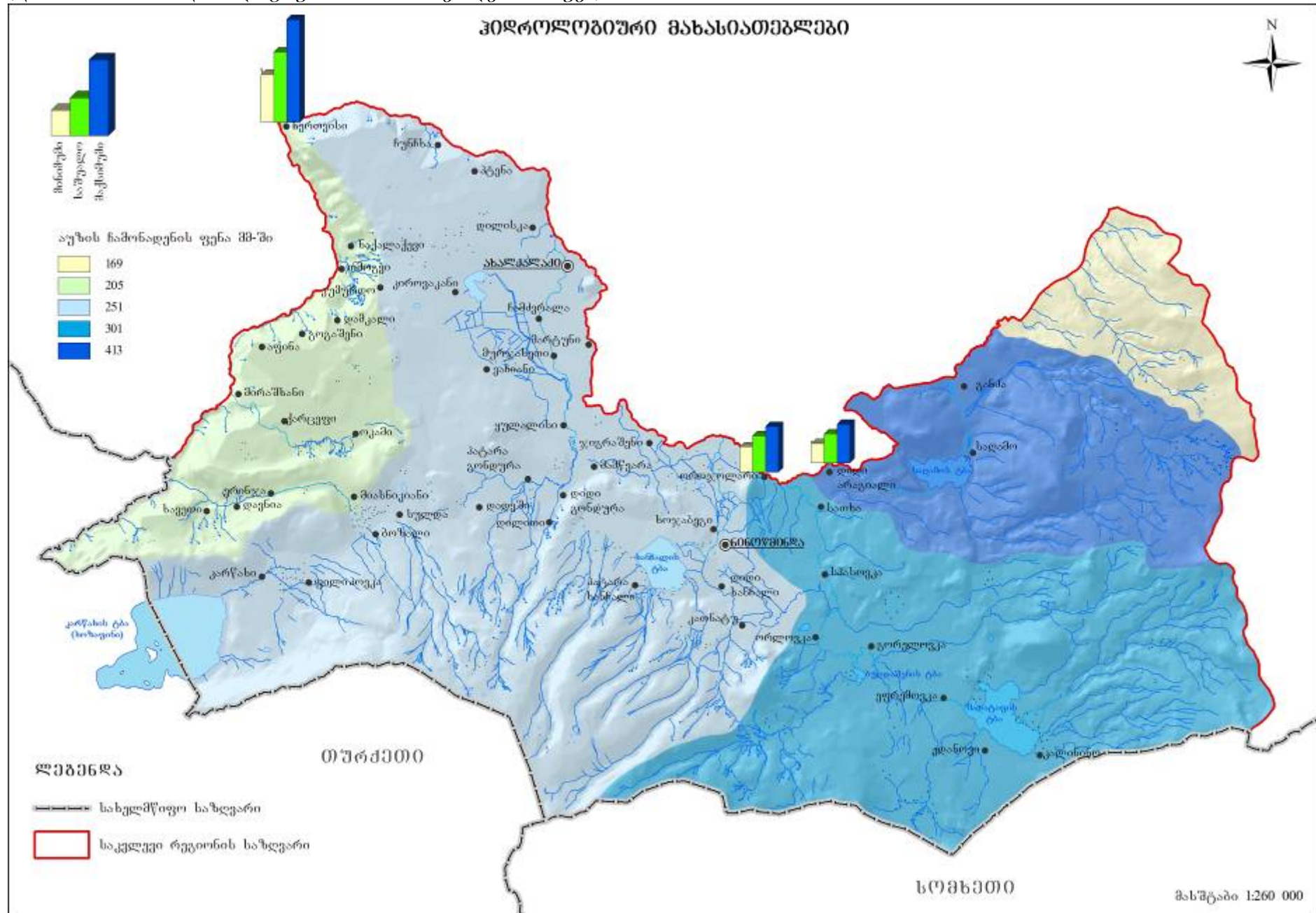
(დანართი №7 ნიადაგის ტიპების რუკა)



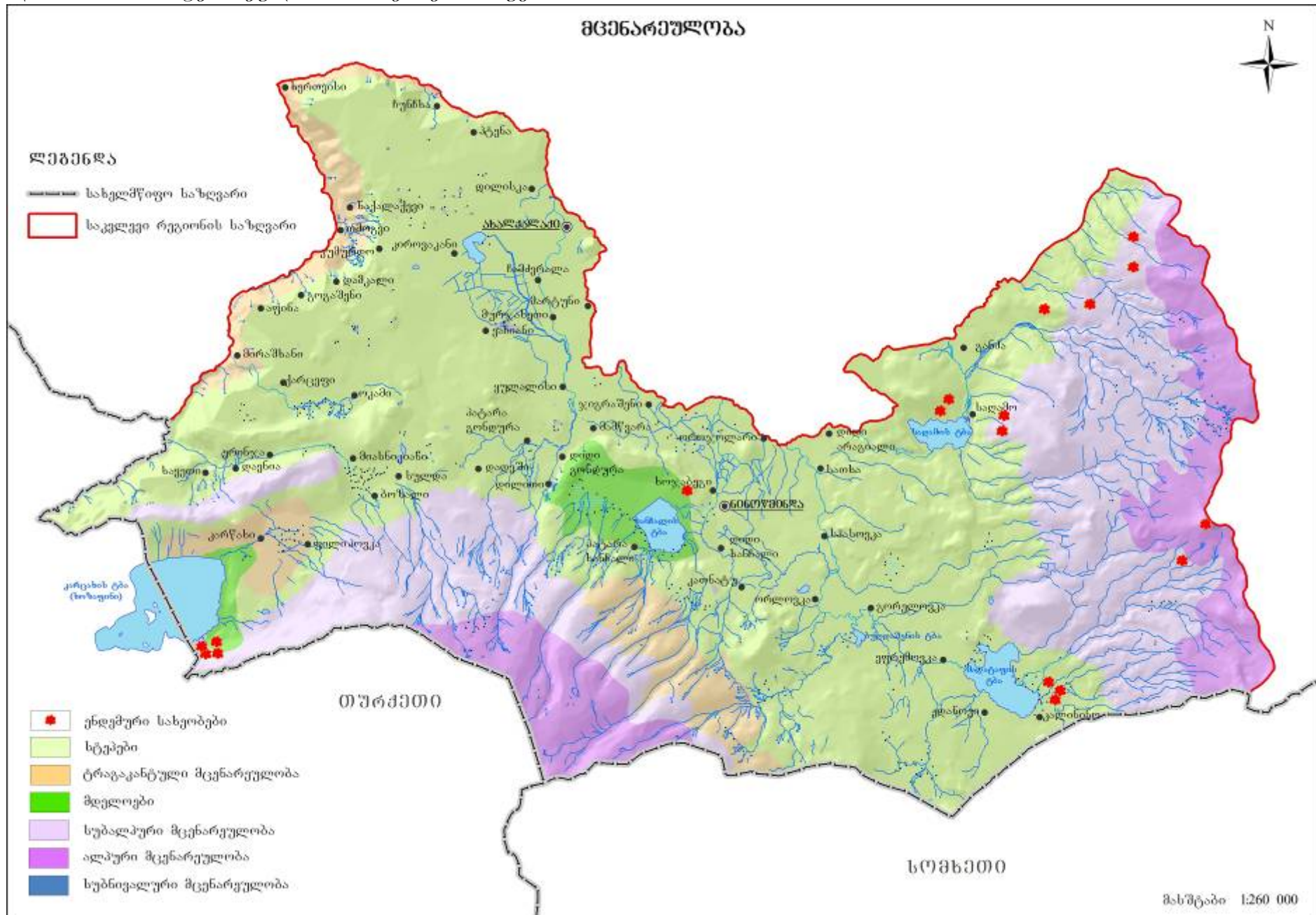
(დანართი №8 პავის ტიპების რუკა)



(დანართი №9 ჰიდროლოგიური მახასიათებლების რუკა)



(დანართი №10 მცენარეულობის სახეობების რუკა)



(დანართი №11 ძუძუმწოვრების სახეობების სია)

საკვლევ ტერიტორიაზე ლიტერატურულ მონაცემებით და აგრეთვე, სახეობებისათვის დამახასიათებელი ჰაბიტატების გათვალისწინებით, შესაძლებელია გავრცელებული იყოს შემდეგი, 61 სახეობის ძუძუმწოვარი:

მწერიჭამიები (LYPHOTIPLA)					
№	სახეობა ლათინურად (ფრჩხილებში მითითებულია სახეობის აღმწერის გვარი და აღწერის წელი)	სახეობა ქართულად	კავკასიის ენდემები	წითელი ნუსხის სახეობა	მომთაბარეობა
1	<i>Erinaceus concolor</i> (Martin 1838)	აღმოსავლეთევეროპული ზღარბი			
2	<i>Talpa levantis</i> (Thomas, 1906)	მცირე თხუნელა	+		
3	<i>Talpa caucasica</i> (Satunin, 1908)	კავკასიური თხუნელა	+		
4	<i>Sorex satunini</i> (Ognev, 1922)	კავკასიური ბიგა	+		
5	<i>Sorex raddei</i> (Satunin, 1895)	რადეს ბიგა	+		
6	<i>Sorex volnuchini</i> (Ognev, 1921)	ვოლნუხინის ან მცირეკავკასიური ბიგა	+		
7	<i>Neomys teres</i> (Thomas, 1908)	კავკასიური წყლის ბიგა	+		
8	<i>Crocidura leucodon</i> (Hermann, 1780)	თეთრმუცელა კბილეთერა			
9	<i>Crocidura gueldenstaedti</i> (Pallas, 1811)	გრძელკუდა კბილეთერა			
მღრნელები (RODENTIA)					
№	სახეობა ლათინურად (ფრჩხილებში მითითებულია სახეობის აღმწერის გვარი და აღწერის წელი)	სახეობა ქართულად	კავკასიის ენდემი	წითელი ნუსხის სახეობა	მომთაბარეობა
1	<i>Sciurus vulgaris</i> * (Linnaeus 1758)	ჩვეულებრივი ციყვი			
2	<i>Sciurus anomalus</i> (Gmelin, 1778;)	კავკასიური ციყვი		+	
3	<i>Myoxus glis</i> (Linnaeus, 1766;)	ჩვეულებრივი ძილგუდა			
4	<i>Dryomys nitedula</i> (Pallas, 1778)	ტყის ძილგუდა			
5	<i>Nannospalax nehringi</i> (Satunin, 1898)	ნერინგის ბრუცა		+	
6	<i>Mesocricetus brandti</i> (Nehring,	ამირკავკასიური ზაზუნა		+	

	1894)				
7	<i>Cricetulus migratorius</i> (Pallas, 1773)	ნაცრისფერი ზაზუნა		+	
8	<i>Arvicola terrestris</i> (Linnaeus, 1758)	წყლის მემინდვრია			
9	<i>Ondatra zibeticus</i> (Linnaeus, 1766)	ონდატრა			
10	<i>Chionomys gud</i> (Satunin, 1909)	გუდაურული მემინდვრია	+		
11	<i>Chionomys nivalis</i> (Martins, 1842)	თოვლის მემინდვრია			
12	<i>Chionomys roberti</i> (Thomas, 1906)	მცირეაზიული მემინდვრია	+		
13	<i>Terricola daghestanicus</i> (Shidlovsky, 1919)	დაღესტნური მემინდვრია	+		
14	<i>Terricola majori</i> (Thomas, 1906)	ბუჩქნარის მემინდვრია			
15	<i>Terricola nasarovi</i> (Shidlovsky, 1938)	მცირეკავკასიური მემინდვრია	+		
16	<i>Microtus arvalis</i> (Pallas, 1779)	ჩვეულებრივი მემინდვრია			
17	<i>Microtus shidlovski</i> (Argiropulo, 1933)	შიდლოვსკის მემინდვრია	+		
18	<i>Rattus rattus</i> (Linnaeus, 1778)	შავი ვირთაგვა			
19	<i>Rattus norvegicus</i> (Berkenhout, 1767)	რუხი ვირთაგვა			
20	<i>Mus musculus</i> (L., 1758)	სახლის თაგვი			

ხელფრთიანები (CHIROPTERA)

№	სახეობა ლათინურად (ფრჩხილებში მითითებულია სახეობის აღმწერის გვარი და აღწერის წელი)	სახეობა ქართულად	კავკასიის ენდემი	წითელი ნისხის სახეობა	მომთაბარეობა
1	<i>Rhinolophus ferrumequinum</i> (Schreber, 1774)	დიდი ცხვირნალა			+
2	<i>Rhinolophus hipposideros</i> (Bechstein, 1800)	მცირე ცხვირნალა			+
3	<i>Rhinolophus mehelyi</i> (Matschie, 1901)	მეჰელის ცხვირნალა		+	+
4	<i>Barbastella barbastellus</i> (Schreber, 1774)	მაჩქათელა		+	+

5	<i>Eptesicus serotinus</i> (Schreber, 1774)	ჩვეულებრივი მეგვიანე			+
6	<i>Myotis blythii</i> (Tomes, 1857)	ყურწვეტა მლამიობი			+
7	<i>Myotis mystacinus</i> (Kuhl, 1819)	ულვაშა მლამიობი			+
8	<i>Myotis emarginatus</i> (E. Geoffroy, 1806)	სამფერი მლამიობი			+
9	<i>Myotis nattereri</i> , (Kuhl, 1817)	ნატერერის მლამიობი			+
10	<i>Nyctalus noctula</i> (Schreber, 1775)	წითური მეღამურა			+
11	<i>Nyctalus lasiopterus</i> (Schreber, 1780)	გიგანტური მეღამურა			+
12	<i>Plecotus macrobularis</i> (Kuziakini, 1965)	კავკასიური ყურა			+
13	<i>Plecotus auritus</i> (Linnaeus, 1758)	რუხი ყურა			+
14	<i>Pipistrellus pipistrellus</i> (Schreber, 1775)	ჯუჯა ღამორი			+
15	<i>Pipistrellus Pyhmaeus</i> (Leach 1825)	პაწია ღამორი			+
16	<i>Pipistrellus kuhlii</i> (Kuhl, 1819)	ხმელთაშუაზღვის ღამორი			+
17	<i>Pipistrellus nathusii</i> (Keyserling et Blasius, 1839)	ტყის ღამორი			+
18	<i>Vespertilio murinus</i> (Linnaeus, 1758;)	ჩვეულებრივი ღამურა			+
19	<i>Tadarida teniotis</i> (Rafinesque, 1814)	გრძელკუდა ნაკეცტუჩა			+

მტაცებლები (CARNIVORA)

№	სახეობა ლათინურად (ფრჩხილებში მითითებულია სახეობის აღმწერის გვარი და აღწერის წელი)	სახეობა ქართულად	კავკასიის ენდემი	წითელი ნისხის სახეობა	მომთაბარეობა
1	<i>Mustela nivalis</i> (Linnaeus, 1766)	დედოფალა			
2	<i>Martes martes</i> Linnaeus 1758)	ტყის კვერნა			
3	<i>Martes foina</i> (Erxleben, 1777)	კლდის კვერნა			
4	<i>Vormela peregusna</i> (Gueldenstaedt,	ჭრელტყავა		+	

	1770)				
5	<i>Meles meles</i> (Linnaeus, 1758)	მაჩვი			
6	<i>Lutra lutra</i> (Linnaeus, 1758)	წავი		+	+
7	<i>Canis lupus</i> (Linnaeus, 1758)	მგელი			+
8	<i>Vulpes vulpes</i> (Linnaeus, 1758)	მელა			+
9	<i>Ursus arctos</i> (Linnaeus, 1758)	დათვი		+	+
10	<i>Felis sylvestris</i> (Schreber, 1777)	ტყის კატა			
11	<i>Lynx lynx</i> (Linnaeus, 1758)	ფოცხვერი		+	+

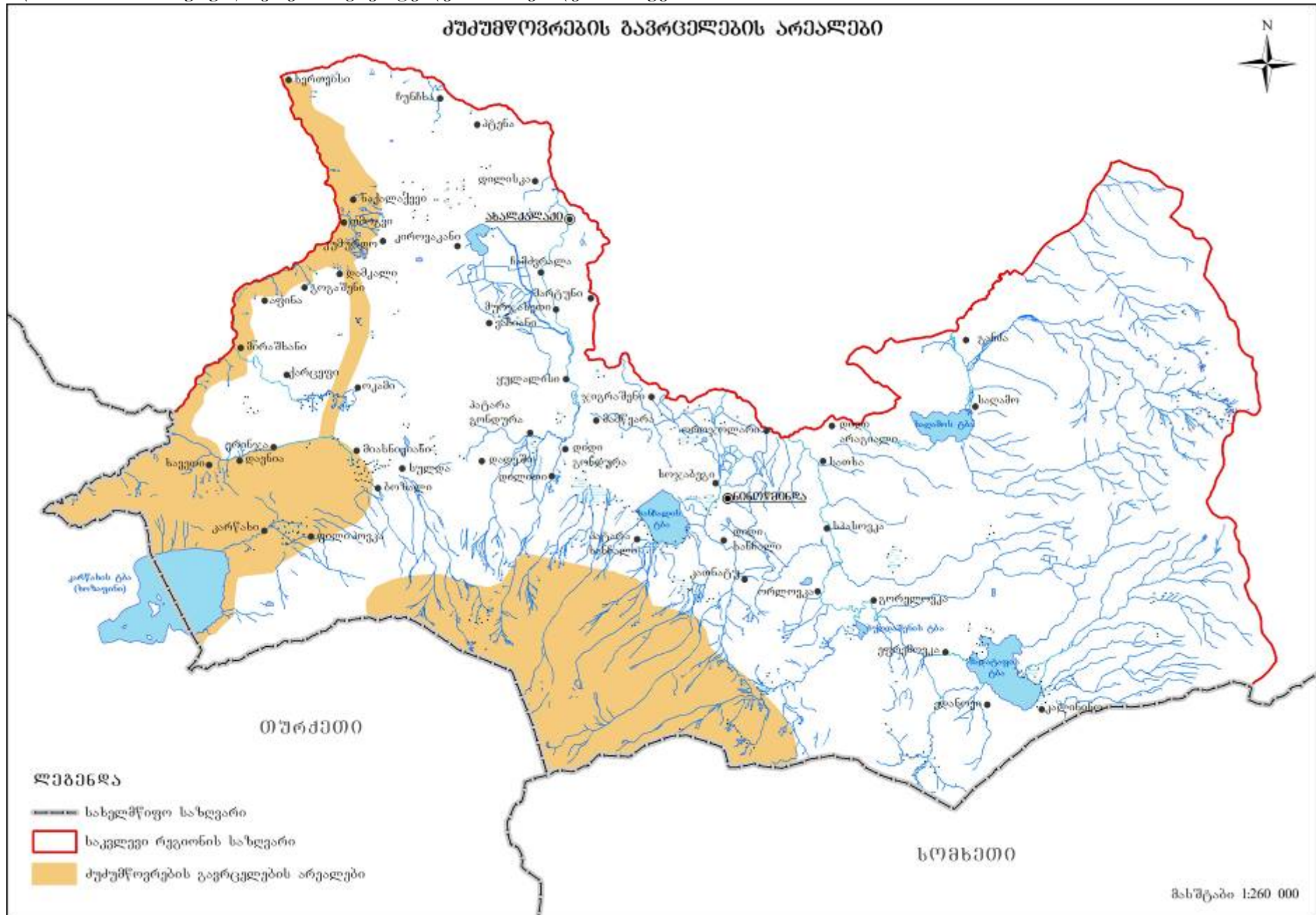
წყვილჩლიქოსნები (ARTIODACTILA)

№	სახეობა ლათინურად (ფრჩხილებში მითითებულია სახეობის აღმწერის გვარი და აღწერის წელი)	სახეობა ქართულად	კავკასიის ენდემი	წითელი ნისხის სახეობა	მომთაბარეობა
1	<i>Sus scrofa</i> (Linnaeus, 1758)	ღორი			+
2	<i>Capreolus capreolus</i> (Linnaeus, 1758)	ევროპული შველი			+

კურდღლისებრნი (LEPORIDAE)

№	სახეობა ლათინურად (ფრჩხილებში მითითებულია სახეობის აღმწერის გვარი და აღწერის წელი)	სახეობა ქართულად	კავკასიის ენდემი	წითელი ნისხის სახეობა	მომთაბარეობა
1	<i>Lepus europaeus</i> (Pallas, 1778)	ევროპული კურდღელი			

(დანართი №12 ტუქუშოვრების გავრცელების არეალების რუკა)



(დანართი №13 ფრინველთა სახეობების სია)

ქართული სახელი	ლათინური სახელი	არსებობის სტატუსი	რიცხვულობა: მობინადრე სახეობა მობუდარე გადამფრენი მიმოფრენი სახეობა შემომფრენი სახეობა
შავგულა ღორისვა	<i>Gavia arctica</i>	OV	0-1
დიდი მურტალა	<i>Podiceps cristatus</i>	SB? SV PM	5-25 Several tens 5000-15000
რუხლოყემა მურტალა	<i>Podiceps grisegena</i>	PM	1000-4000
რქოსანი კოკონა	<i>Podiceps auritus</i>	WV	5-100
შავყელა მურტალა	<i>Podiceps nigricollis</i>	PM	800-3000
მცირე მურტალა	<i>Tachybaptus ruficollis</i>	YR-R PM	10-50(?) 1000-4000
ვარდისფერი ვარხვი	<i>Pelecanus onocrotalus</i>	WV (OV?)	0-25
ქონორა (ხუჭუჭა) ვარხვი	<i>Pelecanus crispus</i>	WV (OV?)	0-20
დიდი ჩვამა	<i>Phalacrocorax carbo</i>	SV	0-70
პატარა ჩვამა	<i>Phalacrocorax pygmeus</i>	OV	No data on recent records
რუხი ყანჩა	<i>Ardea cinerea</i>	SV PM	0-40 300-1000
ქარცი ყანჩა	<i>Ardea purpurea</i>	PM	100-250
დიდი თეთრი ყანჩა	<i>Casmerodius albus</i> (= <i>Egretta alba</i>)	PM	200-700
მცირე თეთრი ყანჩა	<i>Egretta garzetta</i>	YR-V PM	Several tens/hundreds ?
ეგვიპტური წერო	<i>Bubulcus ibis</i>	SB PM	? 1000-5000
ყვითელი ყანჩა	<i>Ardeola ralloides</i>	SB PM	? 1000-5000
ღამის ყანჩა	<i>Nycticorax nycticorax</i>	YR-R PM	100-500 2000-5000
მცირე წყლის ბუღა	<i>Ixobrychus minutus</i>	SB PM	150-500 1000-5000
წყლის ბუღა	<i>Botaurus stellaris</i>	SB PM	10-25 ?

ქერო	<i>Platalea leucorodia</i>	PM	4-115
იგოსი	<i>Plegadis falcinellus</i>	PM	25-262
ლაკლაკი	<i>Ciconia ciconia</i>	PM	20-100
ყარყატი	<i>Ciconia nigra</i>	PM	300-1000
სისინა გელი	<i>Cygnus olor</i>	WV	0-250
მყივანი გელი	<i>Cygnus cygnus</i>	WV	0-120
რუხი ბატი	<i>Anser anser</i>	WV	0-306
თეთრშუბლა ბატი	<i>Anser albifrons</i>	PM	0 - 5000
ამლაკი იხვი	<i>Tadorna tadorna</i>	WV	7-241
წითელი იხვი	<i>Tadorna ferruginea</i>	PM WV	100-1000 Up to 300
ჩვეულებრივი იხვი	<i>Anas platyrhynchos</i>	YR-R PM	14-218 5000-50000
რუხი იხვი	<i>Anas strepera</i>	YR-R PM	9-62 2000-15000
ჭიკვარა	<i>Anas crecca</i>	SV	Several tens
იხვინჯა	<i>Anas querquedula</i>	SV	Several tens
ბოლოსადგისა	<i>Anas acuta</i>	PM	200-1000
ფართოცხვირა იხვი	<i>Anas clypeata</i>	YR-V	Several tens
ქონორა ყვინთია	<i>Aythya fuligula</i>	PM	No data on numbers
ზღვის ყვინთია	<i>Aythya marila</i>	PM	No data on numbers
წითელთავა ყვინთია	<i>Aythya ferina</i>	PM	1000-5000
თეთრთვალა ყურყუმელა	<i>Aythya nyroca</i>	PM WV	No data on numbers 48-1141+
ტურპანი	<i>Melanitta fusca</i>	PM WV	No data on numbers Several tens-hundreds
გრძელნისკარტა ბატასინი	<i>Mergus serrator</i>	PM	4-326+
მცირე ბატასინი	<i>Mergellus albellus</i>	PM	50-500
შაკი	<i>Pandion haliaetus</i>	PM	5-10
თეთრკულა ფსოვი	<i>Haliaeetus albicilla</i>	PM	20-50
ძერა	<i>Milvus migrans</i>	PM	10000-15000
გველიჭამია არწივი (ძერაბოტი)	<i>Circaetus gallicus</i>	PM	120-200
ქორცქვიტა	<i>Accipiter brevipes</i>	PM	1000-2000
მიმინო	<i>Accipiter nisus</i>	PM	3000-5000
ქორი	<i>Accipiter gentilis</i>	PM	100-150

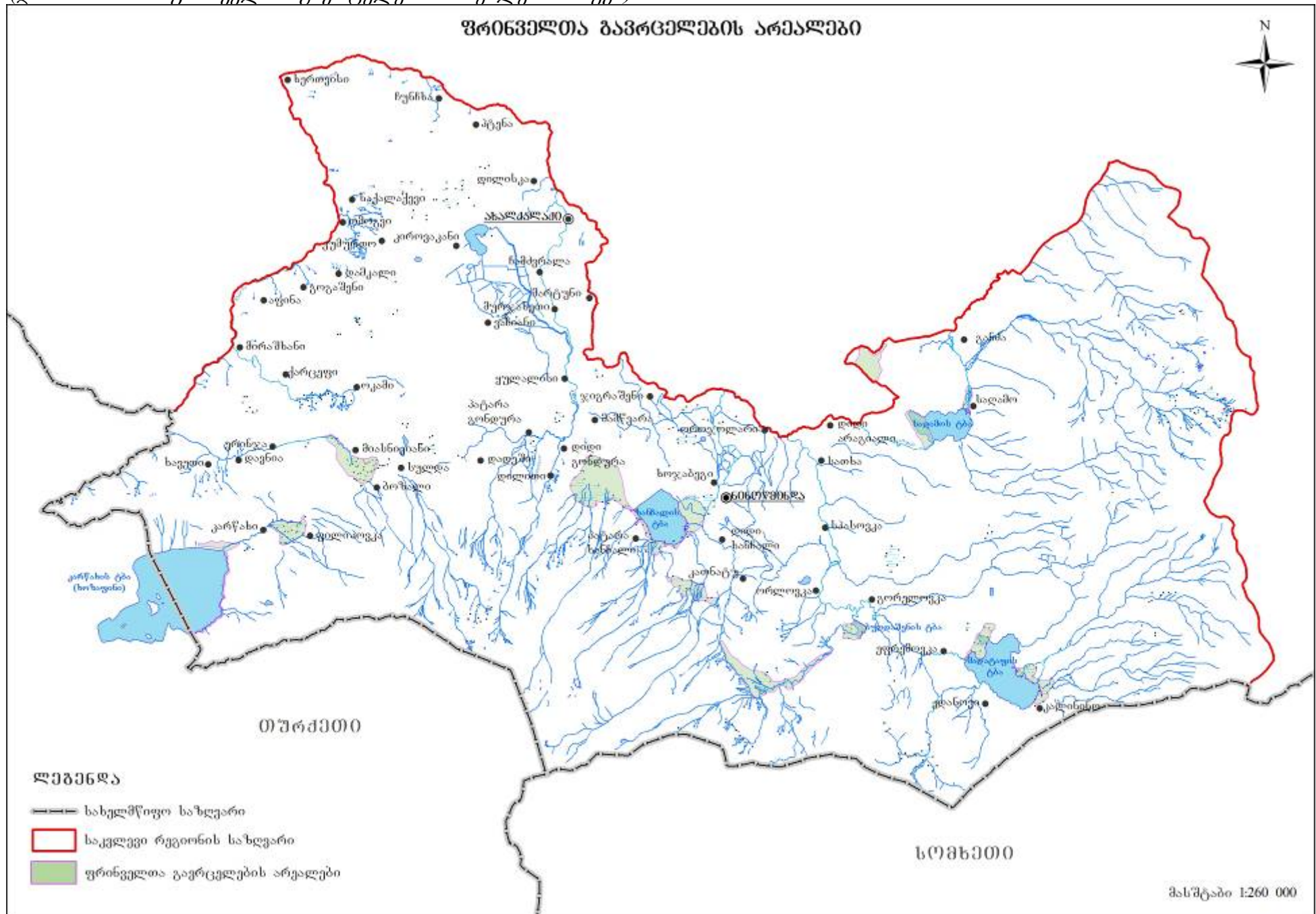
კაკაჩა	<i>Buteo buteo</i>	YR-R PM	15-20 25000-50000 in spring 30000-75000 in autumn
ფეხბანჯგელიანი კაკაჩა	<i>Buteo lagopus</i>	WV	0-50
ველის კაკაჩა	<i>Buteo rufinus</i>	PM	10-200
ბოლოკარკაზი	<i>Pernis apivorus</i>	PM	20000-75000 in autumn
ქორისებრთა არწივი	<i>Hieraaetus fasciatus</i>	OV	1 recent record – 3 ind.
ჩია არწივი	<i>Hieraaetus pennatus</i>	PM	366-1183+ in spring 404-2416+ in autumn
ბეგობის არწივი	<i>Aquila heliaca</i>	PM	10-30 in spring 20-50 in autumn
მყივანი არწივი	<i>Aquila clanga</i>	PM	10-25
მცირე არწივი	<i>Aquila pomarina</i>	PM	500-1000
ველის არწივი	<i>Aquila nipalensis</i>	PM	50-400
მთის არწივი	<i>Aquila chrysaetos</i>	OV (WV?)	0-5
ფასკუნჯი	<i>Neophron percnopterus</i>	PM	20-50
სვავი	<i>Aegyptius monachus</i>	OV	0-10
ორბი	<i>Gyps fulvus</i>	OV	0-50
ჭაობის ბოლობეჭედა	<i>Circus aeruginosus</i>	YR-R PM	5-25 800-1500
მინდვრის ბოლობეჭედა	<i>Circus cyaneus</i>	PM	
ველის ბოლობეჭედა	<i>Circus macrourus</i>	PM	100-400
მდელოს ბოლობეჭედა	<i>Circus pygargus</i>	SB PM	7-12 500-1500
ბარი (გავაზი)	<i>Falco cherrug</i>	PM	3-10
შეგარდენი	<i>Falco peregrinus</i>	FB PM	single pairs 15-40
მარჯანი	<i>Falco subbuteo</i>	SB PM	Several pairs 200-1000
ალალი	<i>Falco columbarius</i>	PM	20-100
თვალშავი	<i>Falco vespertinus</i>	PM	250-3000
ველის კირკიტა	<i>Falco naumanni</i>	PM	30-500
ჩვეულებრივი კირკიტა	<i>Falco tinnunculus</i>	SB PM	20-100 2000-10000
მწყერი	<i>Coturnix coturnix</i>	SB PM	3-11 pairs/sq.km Common
რუხი წერო	<i>Grus grus</i>	SB	10-20

		PM	1000 - 4000
წვეროტურფა	<i>Grus virgo</i>	PM	300-700
ჩვეულებრივი ლაინა	<i>Rallus aquaticus</i>	YR-R	1000-5000 pairs
ქათამურა	<i>Porzana porzana</i>	YR-R	3-12 pairs/sq.km
მცირე ქათამურა	<i>Porzana parva</i>	PM	Rare to uncommon
ღაღლა	<i>Crex crex</i>	SB PM	400-1500 pairs 10000-30000
წყლის ქათამი	<i>Gallinula chloropus</i>	SB	1000-5000 pairs
მელოტა	<i>Fulica atra</i>	YR-R	500-1500 pairs
ზღვის კატკაჭი	<i>Haematopus ostralegus</i>	PM SV	10-500 Solitary individuals
ოხოფეხა	<i>Himantopus himantopus</i>	PM	10-400
სადგისნისკარტა	<i>Recurvirostra avosetta</i>	SV PM	0-5 5-200
მცირე წინტალა	<i>Charadrius dubius</i>	SB PM	4-9 pairs/1 km of river- beds No data on numbers
ზღვის წინტალა	<i>Charadrius alexandrinus</i>	SB PM	1-3 pairs/1 km of river- beds 1500-7000
მღრინავი	<i>Charadrius morinellus</i>	PM	200-3000
ოქრისფერი მეჭვავია	<i>Pluvialis apricaria</i>	PM	300-1500
ტულესი	<i>Pluvialis squatarola</i>	PM	2000-10000
მეტალახია	<i>Limicola falcinellus</i>	PM	Several tens-hundreds
მსევანი	<i>Tringa totanus</i>	PM	500-5000
კობტა ჭოვილო	<i>Tringa erithropus</i>	PM	Uncommon
ჭაობის ჭოვილო	<i>Tringa glareola</i>	PM	No data on numbers
შავიუღა	<i>Tringa ochropus</i>	YR-V PM	Several tens 500-5000
მებორნე	<i>Actitis hypoleucos</i>	YR-R	3-5 pairs/1 km of river- beds
დიდი კრონშნეპი	<i>Numenius arquata</i>	PM	100-1000
დიდი ღია	<i>Limosa limosa</i>	PM	Several hundreds
ტყის ქათამი	<i>Scolopax rusticola</i>	PM	2000-12500
ჩიბუხა	<i>Gallinago gallinago</i>	PM	5000-25000
ჩიბუხელა	<i>Lymnocyptes minimus</i>	PM	3000-10000
თვალჭყეცია	<i>Burhinus oedicephalus</i>	PM	50 - 200

ველის მერცხალა	<i>Glareola nordmanni</i>	PM	25-200
მდელოს მერცხალა	<i>Glareola pratincola</i>	PM	10-200
წვრილნისკარტა თოლია	<i>Larus genei</i>	PM	20000-50000
ხარხარა თოლია	<i>Larus ichthyaetus</i>	WV	3-45
ჩვეულებრივი თოლია	<i>Larus ridibundus</i>	SB PM	25-150 50000-200000
მცირე თოლია	<i>Larus minutus</i>	PM	50000-100000
შავთავა თოლია	<i>Larus melanocephalus</i>	PM	0-100
სომხური თოლია	<i>Larus armenicus</i>	WV	0-500
ფრთაშავი თოლია	<i>Larus fuscus</i>	OV	0-3
ზღვის დიდი თოლია	<i>Larus marinus</i>	OV	0-2
საშუალო მეზღვია	<i>Stercorarius pomarinus</i>	YR-V	100-1000
მოკლეკუდა მეზღვია	<i>Stercorarius parasiticus</i>	YR-V	100-1000
მდინარის მეთოვლია	<i>Sterna hirundo</i>	SB	0-100
მცირე მეთოვლია	<i>Sterna albifrons</i>	SB PM	0-100 Widespread and common
საყელოიანი გვრიტი	<i>Streptopelia decaocto</i>	YR-R	20-50 in urban areas
ზარნაშო	<i>Bubo bubo</i>	YR-R	15-25
ჭაობის ბუ	<i>Asio flammeus</i>	SB	10-20
წყრომი	<i>Otus scops</i>	SB PM	500-2000 Common
თეის ბუ	<i>Strix aluco caucasica</i>	YR-R	50-100
კვირიონი	<i>Merops apiaster</i>	PM	20000 – 75000 in spring 25000–150000 in autumn
ყაპყაპი	<i>Coracias garrulus</i>	PM	Rare – 150-400
ალკუნი	<i>Alcedo atthis</i>	YR-R	200-700
ოფოფი	<i>Upupa epops</i>	SB	2-8 pairs/1 sq.km
დიდი ჭრელი კოდალა	<i>Dendrocopos major</i>	YR-R	500-1000
ტეის მწვერხიტა	<i>Anthus trivialis</i>	SB	25-75 pairs/sq.km
მდელოს მწვერხიტა	<i>Anthus pratensis</i>	SB	15-40 pairs/sq.km
ყვითელი ბოლოქანქარა	<i>Motacilla flava</i>	SB	5-10 pairs/1 km of river- bed
რუხი ღაჟო	<i>Lanius excubitor</i>	PM, WV	0-20
ღაჟო	<i>Lanius collurio</i>	SB	3-8 წყვილი/კვ.კმ
ბოლოშავა	<i>Turdus pilaris</i>	PM	100-1000

ჩიხინაკი	<i>Turdus iliacus</i>	PM	500-3000
ჯიჯლი	<i>Turdus ruficollis</i>	OV	200-1000
წითელფრთიანი კლდეცოცია	<i>Tichodroma muraria</i>	OV	0-5
მთიულა	<i>Fringilla montifringilla</i>	WV	0-50000
ტარბი	<i>Sturnus roseus</i>	OV	Irruptions, up to 10000
ყორანი	<i>Corvus corax</i>	YR-R	25-40
ჭილყვაფი	<i>Corvus frugilegus</i>	YR-R	450-1200
ჭკა	<i>Corvus monedula</i>	YR-R	5000-10000

(დანართი №14 ფრინველთა გაერცელების არეალების რუკა)



(იხ. დანართი №15 ამფიბიების და რეპტილიების სახეობების სია)

ნაკვეთი 1. დასახლებები და სახნავი მიწები ახალქალაქსა და ნინოწმინდას შორის.

ამფიბიები. მცირეაზიური ბაყაყი (*Rana macrocnemis*), ტბორის ბაყაყი (*R. ridibunda*), მწვანე გომბეშო (*Bufo viridis*).

ქვეწარმავლები. -სომხური ხვლიკი (*Darevskia armeniaca*). სავარაუდო სახეობები (არაა დაფიქსირებული მაგრამ დიდი ალბათობით არსებობს) - სპილენძა (*Coronella austriaca*), ბოხმეჭა (*Anguis fragilis*) (ქვების გროვებში), ჩვეულებრივი ანკარა (*Natrix natrix*) (წყალთან). სავარაუდოდ - წყლის ანკარა (*Natrix tessellata*) (წყალთან).

ნაკვეთი 2. დასახლებები და სახნავი მიწები ნინოწმინდის რაიონის აღმოსავლეთ ნაწილში.

ამფიბიები. მცირეაზიური ბაყაყი (*Rana macrocnemis*), ტბორის ბაყაყი (*R. ridibunda*), მწვანე გომბეშო (*Bufo viridis*).

ქვეწარმავლები. სომხური ხვლიკი (*Darevskia armeniaca*) და ვალენტინის ხვლიკი (*D. valentini*). სავარაუდო სახეობები (არაა დაფიქსირებული მაგრამ დიდი ალბათობით არსებობს) - სპილენძა (*Coronella austriaca*), ბოხმეჭა (*Anguis fragilis*) (ქვების გროვებში), ჩვეულებრივი ანკარა (*Natrix natrix*) (წყალთან). სავარაუდოდ - წყლის ანკარა (*Natrix tessellata*) (წყალთან).

ნაკვეთი 3. ტბა მადატაფას ჩრდილოეთით განლაგებული საძოვრები და სათიბები.

ამფიბიები. იშვიათად - მცირეაზიური ბაყაყი (*Rana macrocnemis*), სავარაუდოდ მწვანე გომბეშო (*Bufo viridis*).

ქვეწარმავლები. ვალენტინის ხვლიკი (*D. valentini*), ჩვეულებრივი ანკარა (*Natrix natrix*).

ნაკვეთი 4. კლდოვანი ჰაბიტატები მტკვრის და მდინარე ფარავნის აუზში (ახალქალაქი-თმოგვი-ვარძია).

ამფიბიები. მცირეაზიური ბაყაყი (*Rana macrocnemis*), ტბორის ბაყაყი (*R. ridibunda*), მწვანე გომბეშო (*Bufo viridis*), მტკვრის ხეობაში ჭალაში - ჩვეულებრივი ვასაკაც (*Hyla arborea*).

ქვეწარმავლები. რადეს ხვლიკი (*Darevskia raddei*) (ერთადერთი ცნობილი წერტილი საქართველოში), ქართული ხვლიკი (*D. rudis*), მარდი ხვლიკი (*Lacerta agilis*- ჭალაში), ჯოჯო (*Laudakia caucasica*) საშუალო ხვლიკი (*L. media*), სპილენძა (*Coronella austriaca*), კატისვალა გველი (*Telescopus fallax*), ფერადი მცურავი (*Coluber ravergeri*), ამიერკავკასიური მცურავი (*Elaphe hohenackeri*), ჩვეულებრივი ანკარა (*Natrix natrix*), წყლის ანკარა (*Natrix tessellata*), ხმელთაშუაზღვეთის კუ (*Testudo graeca*). ახალქალაქთან აღნიშნულია ამიერკავკასიური ცხვირრქოსანი გველგესლას (*Vipera transcaucasiana*) ჰაბიტატი, ჩვეულებრივი სახეობებია სომხური ხვლიკი (*Darevskia armeniaca*) და ვალენტინის ხვლიკი (*D. valentini*).

ნაკვეთი 5. კარწახის ტბა და მასთან ასოცირებული მინდვრები

ამფიბიები. მცირეაზიური ბაყაყი (*Rana macrocnemis*), ტბორის ბაყაყი (*R. ridibunda*), მწვანე გომბემო (*Bufo viridis*).

ქვეწარმავლები. მარდი ხვლიკი (*Lacerta agilis*), სავარაუდოდ - ჩვეულებრივი ანკარა (*Natrix natrix*).

ნაკვეთი 6. მთები სავარაუდო დაცული ტერიტორიის სამხრეთ ნაწილში.

ამფიბიები. მცირეაზიური ბაყაყი (*Rana macrocnemis*), მწვანე გომბემო (*Bufo viridis*) (მხოლოდ სახმელეთო ჰაბიტატები, გამრავლება აქ არ ხდება).

ქვეწარმავლები (სავარაუდო სახეობები). მარდი ხვლიკი (*Lacerta agilis*), სომხური ხვლიკი (*Darevskia armeniaca*) და ვალენტინის ხვლიკი (*D. valentini*), სპილენძა (*Coronella austriaca*). შესაძლებელია დარევსკის გველგესლას (*Vipera darevskii*) ჰაბიტატების არსებობა.

ნაკვეთი 7. მადატაფას ტბა და ასოცირებული მინდვრები და ჭაობები.

ამფიბიები. მცირეაზიური ბაყაყი (*Rana macrocnemis*), ტბორის ბაყაყი (*R. ridibunda*), მწვანე გომბემო (*Bufo viridis*).

ქვეწარმავლები. მარდი ხვლიკი (*Lacerta agilis*- ჭალაში), სავარაუდოდ - ჩვეულებრივი ანკარა (*Natrix natrix*).

ნაკვეთი 8. კლდოვანი ჰაბიტატები მდინარე ფარავნის ხევიში, ახალქალაქიდან საღამოს ტბამდე.

ამფიბიები. მცირეაზიური ბაყაყი (*Rana macrocnemis*), ტბორის ბაყაყი (*R. ridibunda*), მწვანე გომბეშო (*Bufo viridis*).

ქვეწარმავლები. სომხური ხვლიკი (*Darevskia armeniaca*) და ვალენტინის ხვლიკი (*D. valentini*), სავარაუდოდ - მარდი ხვლიკი (*Lacerta agilis*- ჭალაში), ბოხმეჭა (*Anguis fragilis*), ჩვეულებრივი ანკარა (*Natrix natrix*), ქვების გროვებში - სპილენძა (*Coronella austriaca*).

ნაკვეთი 9. ჯავახეთის მთები ტბა მადატაფას აღმოსავლეთით

ამფიბიები. მცირეაზიური ბაყაყი (*Rana macrocnemis*), მწვანე გომბეშო (*Bufo viridis*).

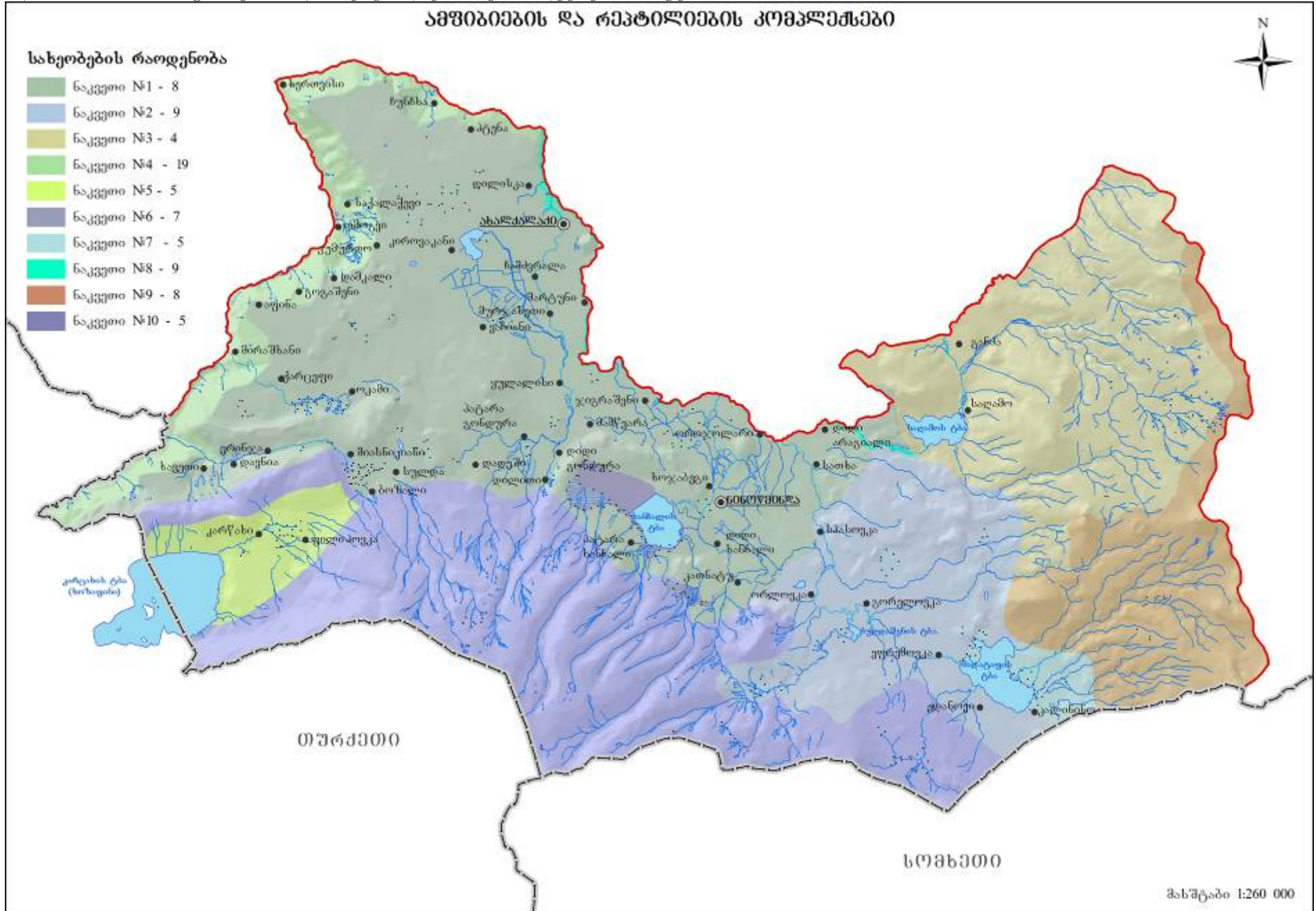
ქვეწარმავლები. სომხური ხვლიკი (*Darevskia armeniaca*) და ვალენტინის ხვლიკი (*D. valentini*), სავარაუდოდ - მარდი ხვლიკი (*Lacerta agilis*- ჭალაში), სპილენძა (*Coronella austriaca*), ჩვეულებრივი ანკარა (*Natrix natrix*). დარევსკის გველგესლას (*Vipera darevskii*) სავარაუდოდ ჰაბიტატი.

ნაკვეთი 10. ხანჩალის ტბა და ასოცირებული მინდვრები და ჭაობები.

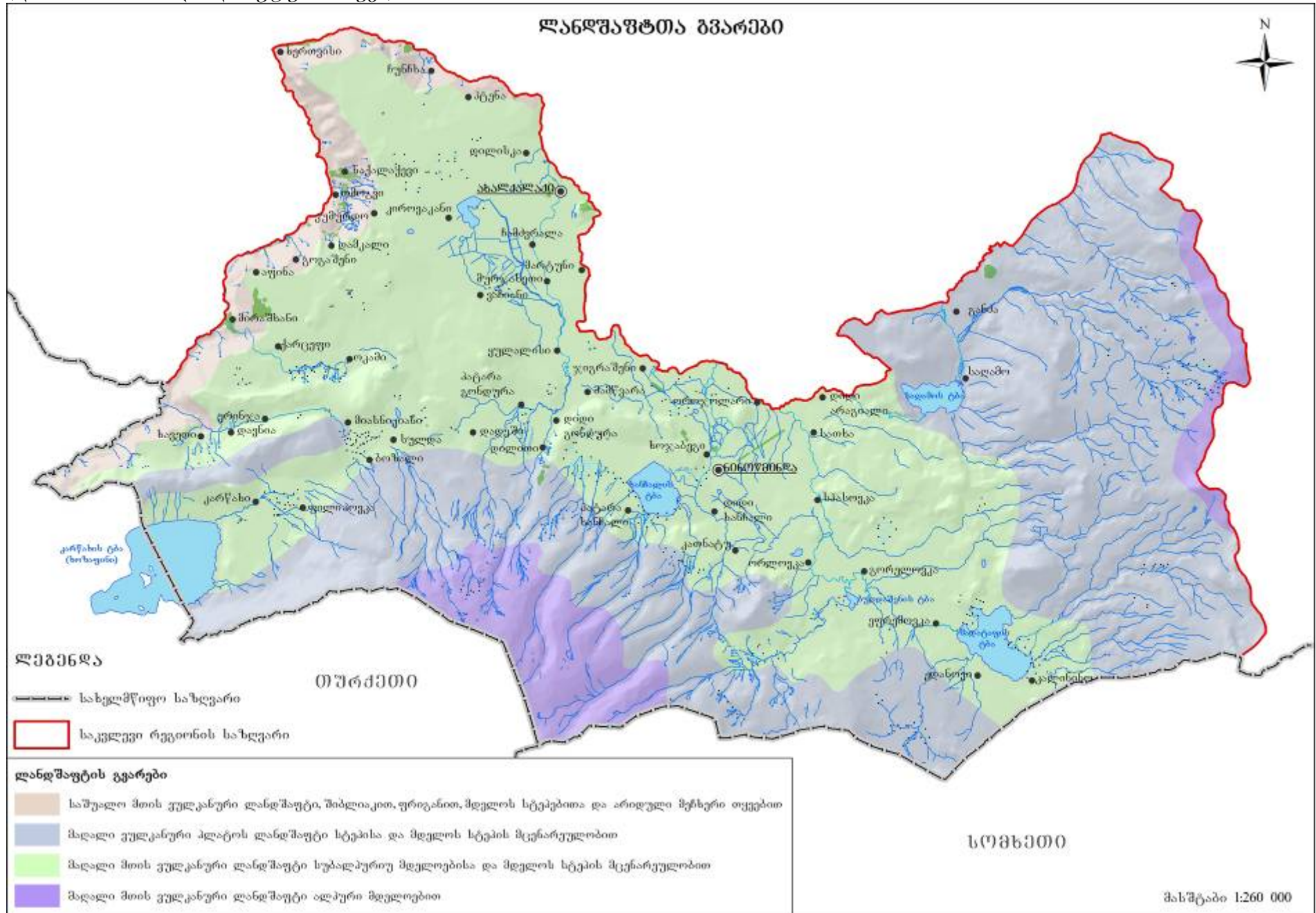
ამფიბიები. ტბის ირგვლივ - მცირეაზიური ბაყაყი (*Rana macrocnemis*), ტბორის ბაყაყი (*R. ridibunda*), მწვანე გომბეშო (*Bufo viridis*).

ქვეწარმავლები. მარდი ხვლიკი (*Lacerta agilis*- ჭალაში), სავარაუდოდ - ჩვეულებრივი ანკარა (*Natrix natrix*).

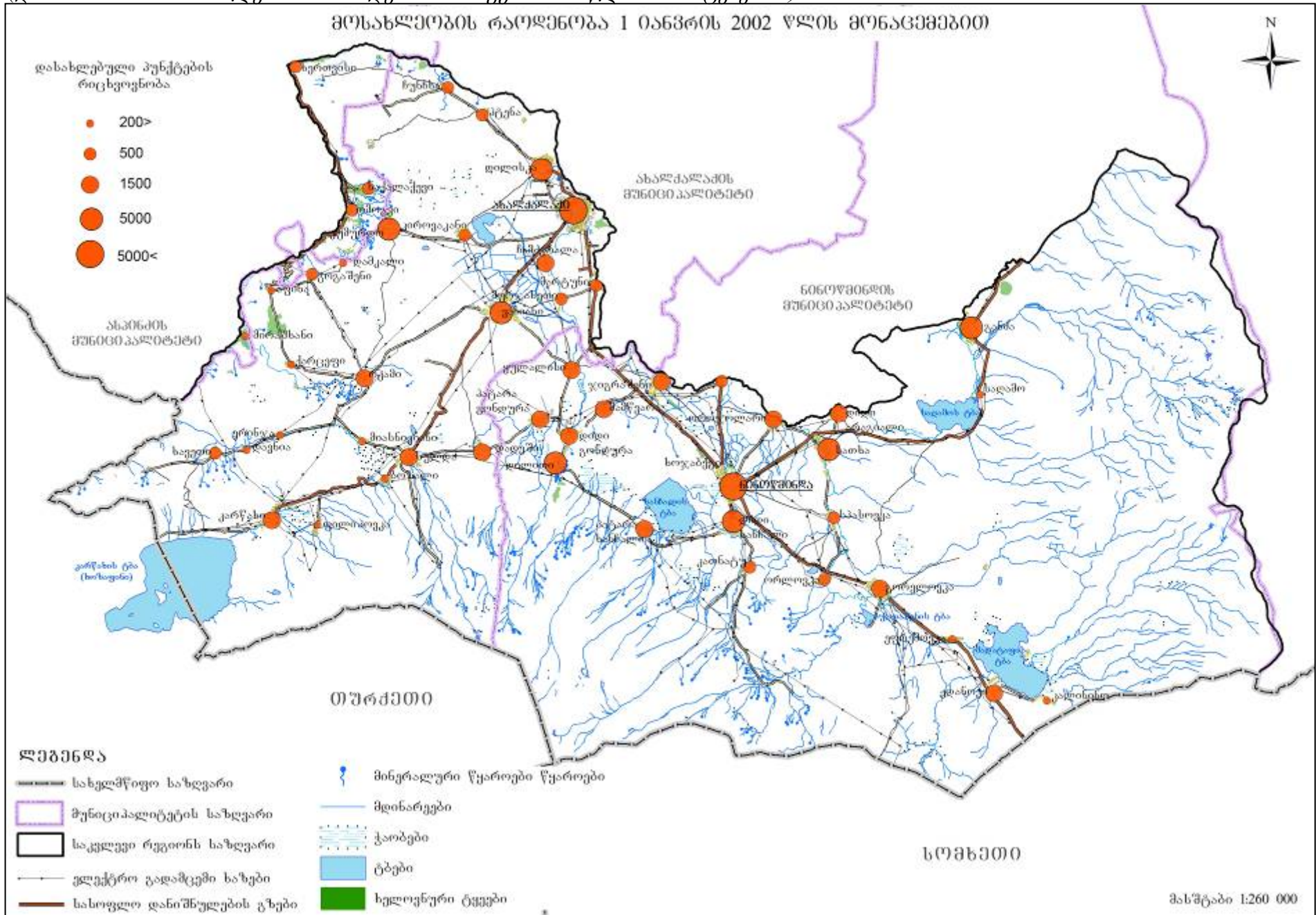
(დანართი №16 ამფიბიების და რეპტილიების კომპლექსების რუკა)



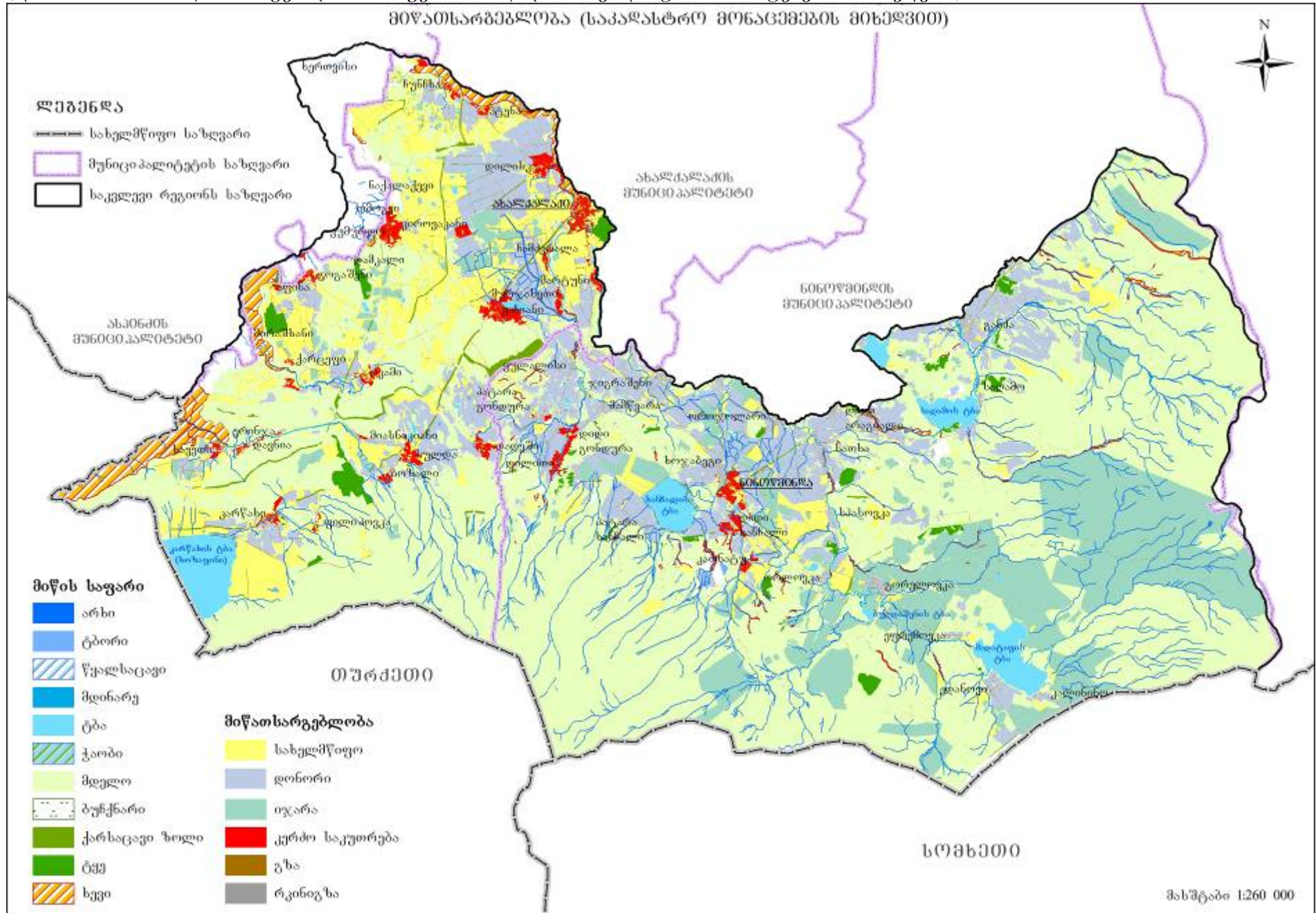
(დანართი №17 ღანდშაფტური რუკა)



(დანართი №18 მოსახლეობის რაოდენობის რუკა 2002 წლის მონაცემებით)



(დანართი №19 მიწათსარგებლობის რუკა 2006 წლის საკადასტრო მონაცემების მიხედვით)

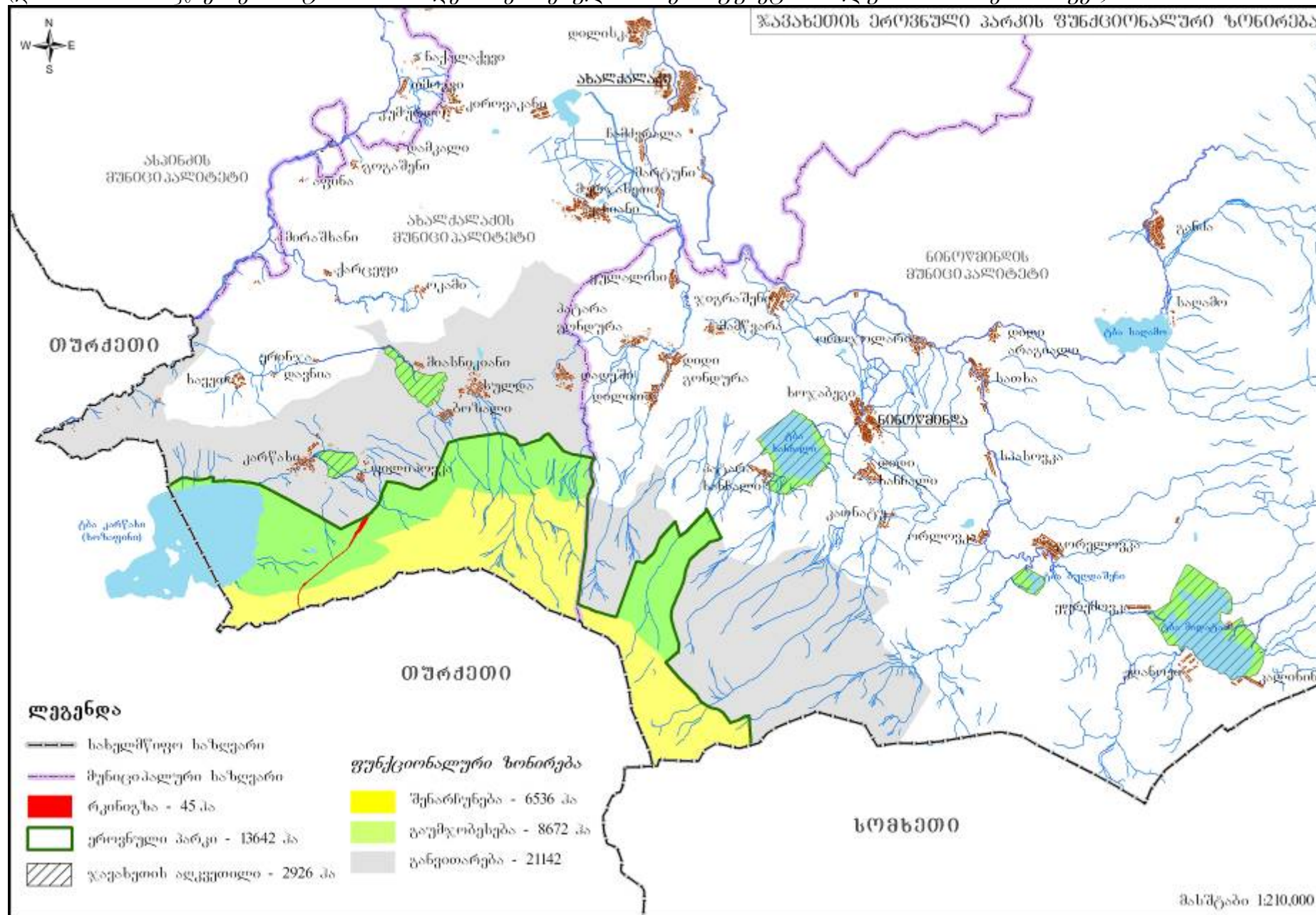


(დანართი № 20 ისტორიულად საინტერესო და კულტურული ფასეულობის მქონე შენობების და ნანგრევების სია)

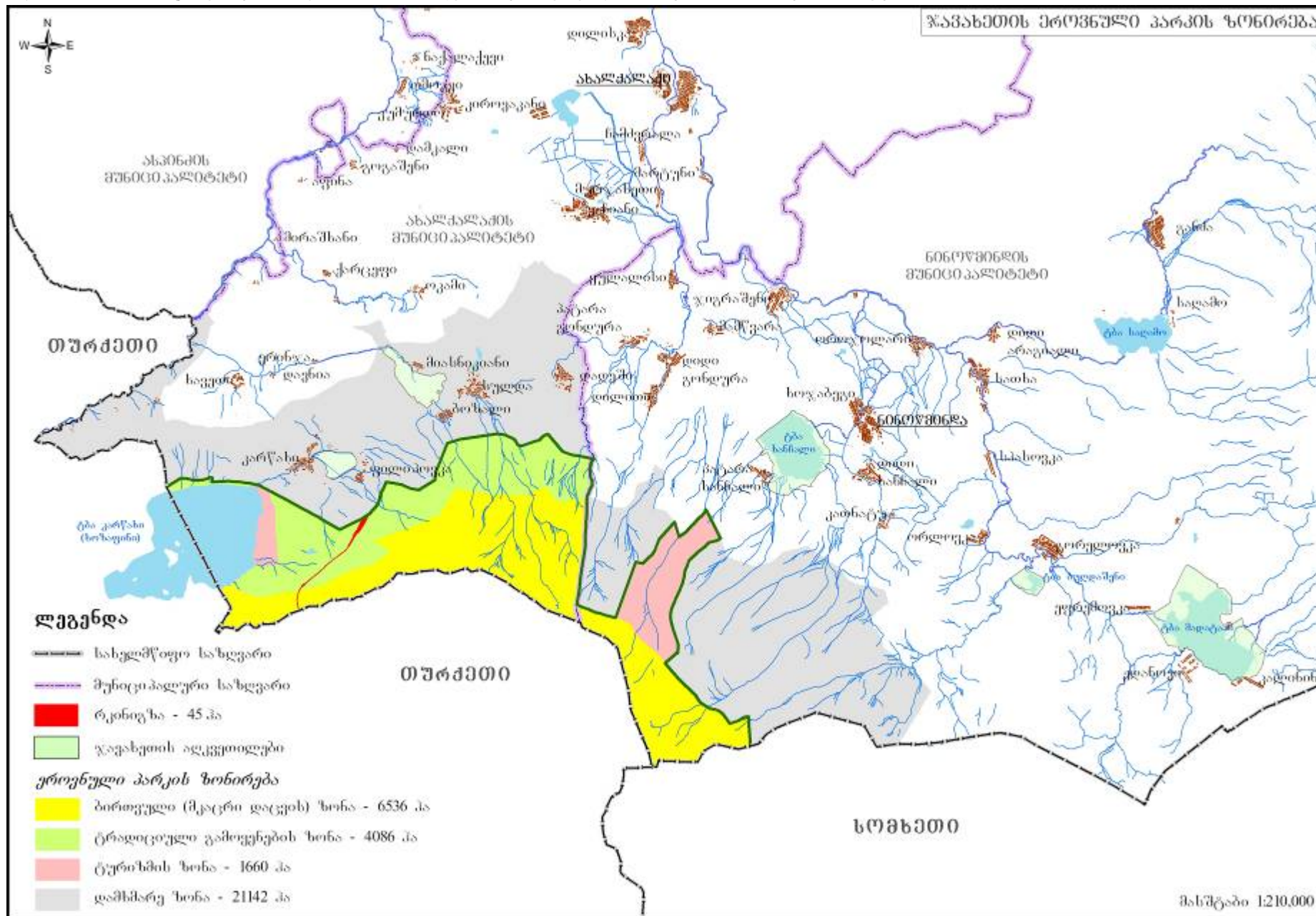
ძეგლი	რაიონი	სოფელი	არქიტექტურა	როდის არის აშენებული	მდომარეობა
ეკლესია	ნინოწმინდა	ფარავანი	დარბაზული ეკლესია	XIII-XIV სს	დაზიანებული
ეკლესია	ნინოწმინდა	ფოკა	დარბაზული ეკლესია	1030-40 წწ	დაზიანებული
წმინდა იოანეს სახ. ეკლესია	ნინოწმინდა	ფოკა	დარბაზული ეკლესია		მიტოვებული
ეკლესია	ნინოწმინდა	ფოკა	დარბაზული ეკლესია		მიტოვებული
ეკლესია	ნინოწმინდა	ვლადიმეროკა	დარბაზული ეკლესია	XIV ს.	დაზიანებული
ეკლესია	ნინოწმინდა	ასფარა	დარბაზული ეკლესია		მიტოვებული
ეკლესია	ნინოწმინდა	ასფარა	დარბაზული ეკლესია	XI ს.	დაზიანებული
ეკლესია	ნინოწმინდა	განძანი	დარბაზული ეკლესია	XIII ს.	დაზიანებული
ეკლესია	ნინოწმინდა	განძანი	დარბაზული ეკლესია	1334-46 წლები	დაზიანებული
ეკლესია	ნინოწმინდა	განძანი	გუმბათოვანი ეკლესია	XX-XI სს	დაზიანებული
ეკლესია	ნინოწმინდა	საგამო	დარბაზული ეკლესია	X ს.	დაზიანებული
ეკლესია	ნინოწმინდა	საგამო	დარბაზული ეკლესია	X ს.	დაზიანებული
ეკლესია	ნინოწმინდა	საგამო	დარბაზული ეკლესია	XIII-XIV სს.	დაზიანებული
ეკლესია	ნინოწმინდა	სათხე	დარბაზული ეკლესია	1065 წ.	დაზიანებული
ეკლესია	ნინოწმინდა	ორჯღალარი	დარბაზული ეკლესია	XIII-XIV სს.	მიტოვებული
ეკლესია	ნინოწმინდა	არეკალი	დარბაზული ეკლესია		მიტოვებული
წმინდა გიორგის სახ. ეკლესია	ნინოწმინდა	ორლოკა	დარბაზული ეკლესია	X ს	მიტოვებული
ეკლესია	ახალქალაქი	დადეში	დარბაზული ეკლესია	X-XI სს	საზოგად. შენობა
ეკლესია	ახალქალაქი	დადეში	დარბაზული ეკლესია	X-XI სს.	საზოგად. შენობა
ეკლესია	ახალქალაქი	სულდა	დარბაზული ეკლესია	X ს.	დაზიანებული
ეკლესია	ახალქალაქი	კარწახი	დარბაზული	გეორ./1825	ჩამორთმეული

ეკლესია	ახალქალაქი	კარწახი	ეკლესია დარბაზული ეკლესია	სომხ. VI ს.	დაზიანებული
ეკლესია	ახალქალაქი	კაუმა ან ტონტიო	დარბაზული ეკლესია	X ს.	დაზიანებული
ეკლესია	ახალქალაქი	ხორენია	დარბაზული ეკლესია	X ს.	დაზიანებული
ეკლესია	ახალქალაქი	ხორენია	დარბაზული ეკლესია	XIII-XIV სს.	დაზიანებული
ეკლესია	ახალქალაქი	ხორენია	დარბაზული ეკლესია	1996	სომხური
ეკლესია	ნინოწმინდა	ჯიგრაშენი	დარბაზული ეკლესია	X ს.	დაზიანებული
ეკლესია	ახალქალაქი	მუჯახეთი	დარბაზული ეკლესია	XVIII-XIX სს.	დაზიანებული
ეკლესია	ახალქალაქი	ბავერა	დარბაზული ეკლესია	X ს.	დაზიანებული
ეკლესია	ახალქალაქი	ფროტენა	დარბაზული ეკლესია	XI ს.	დაზიანებული
ეკლესია	ახალქალაქი	ჩუნჩხა	დარბაზული ეკლესია	1835	დაზიანებული
ეკლესია	ახალქალაქი	კუმურდო	გუმბათოვანი ეკლესია	X ს.	დაზიანებული
ეკლესია	ახალქალაქი	გოგაშენი	დარბაზული ეკლესია	XIII-XIV სს	დაზიანებული
წოლთას მონსსტე რი	ახალქალაქი	გოგაშენი	დარბაზული ეკლესია	XIV სს	დაზიანებული
ეკლესია	ახალქალაქი	აპნია	დარბაზული ეკლესია	XIV სს	დაზიანებული
ეფრემის ეკლესია	ახალქალაქი	ქართა	დარბაზული ეკლესია	X სს	დაზიანებული
ეკლესია	ახალქალაქი	აზმანა	დარბაზული ეკლესია	VIII ს.	მიტოვებული

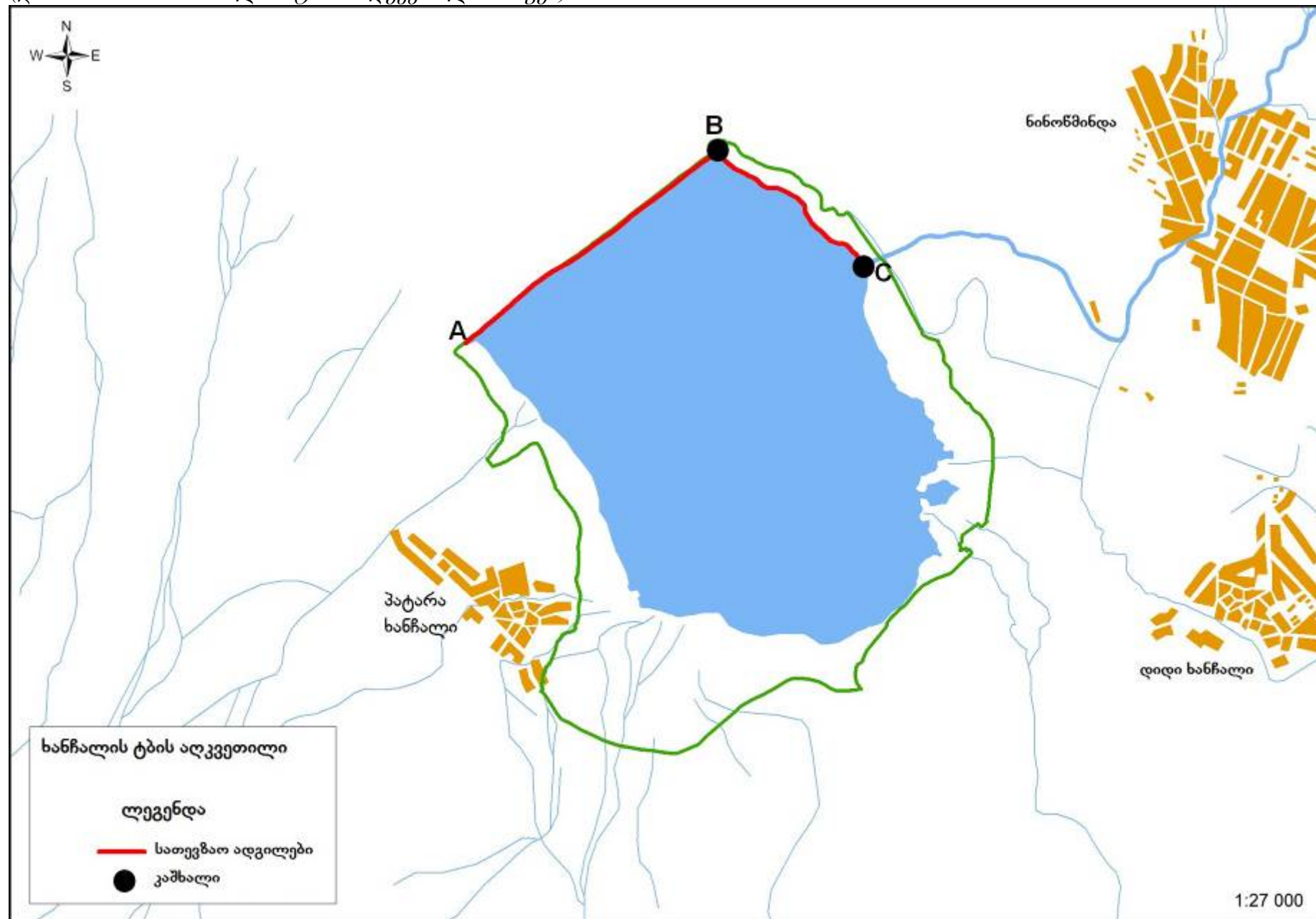
(დანართი №21 ჯავახეთის ტრანსსასაზღვრო ეროვნული პარკის ფუნქციონალური ზონირების რუკა)



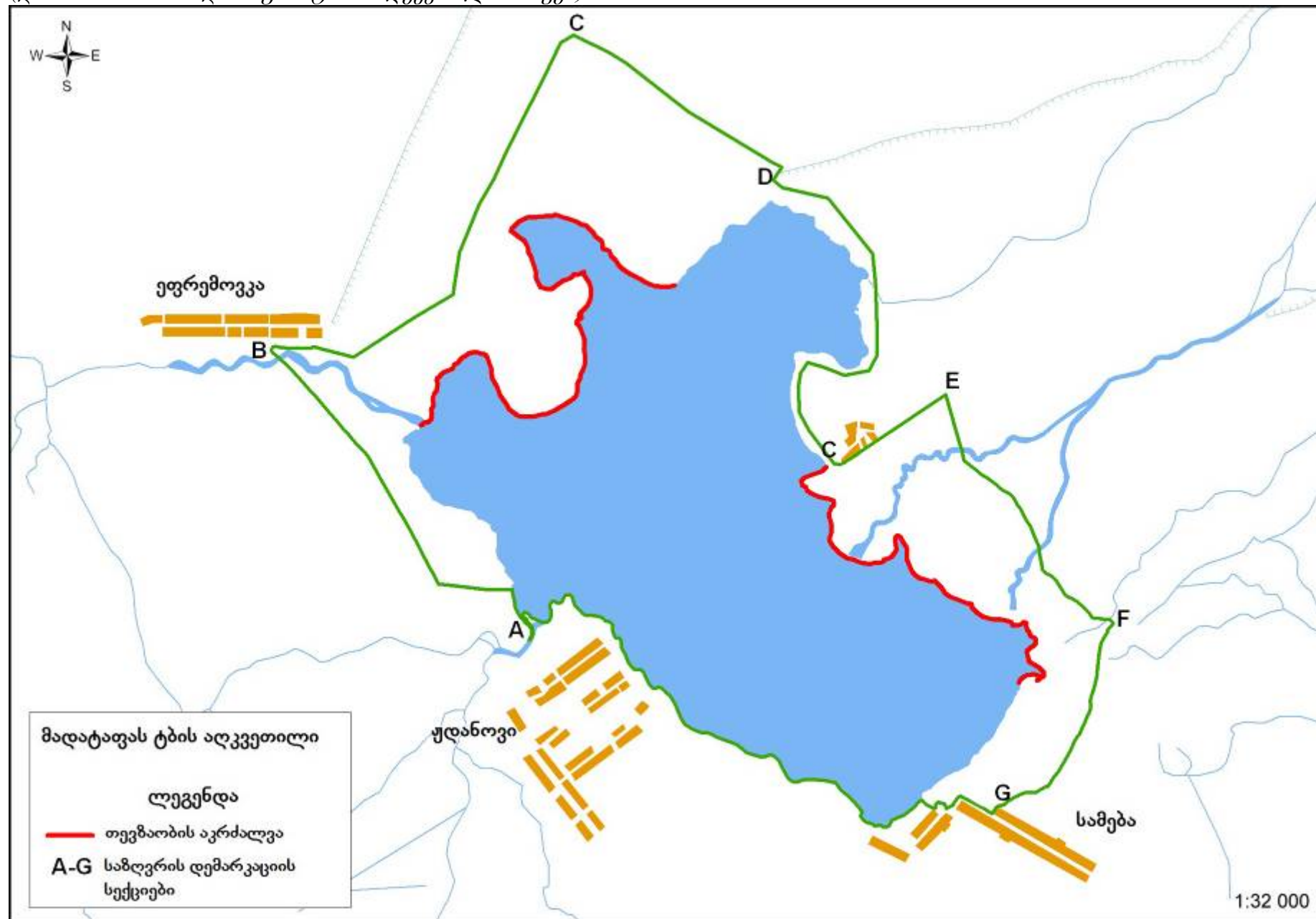
(დანართი №22 ჯავახეთის ტრანსსახელგრო ეროვნული პარკის ზონირების რუკა)



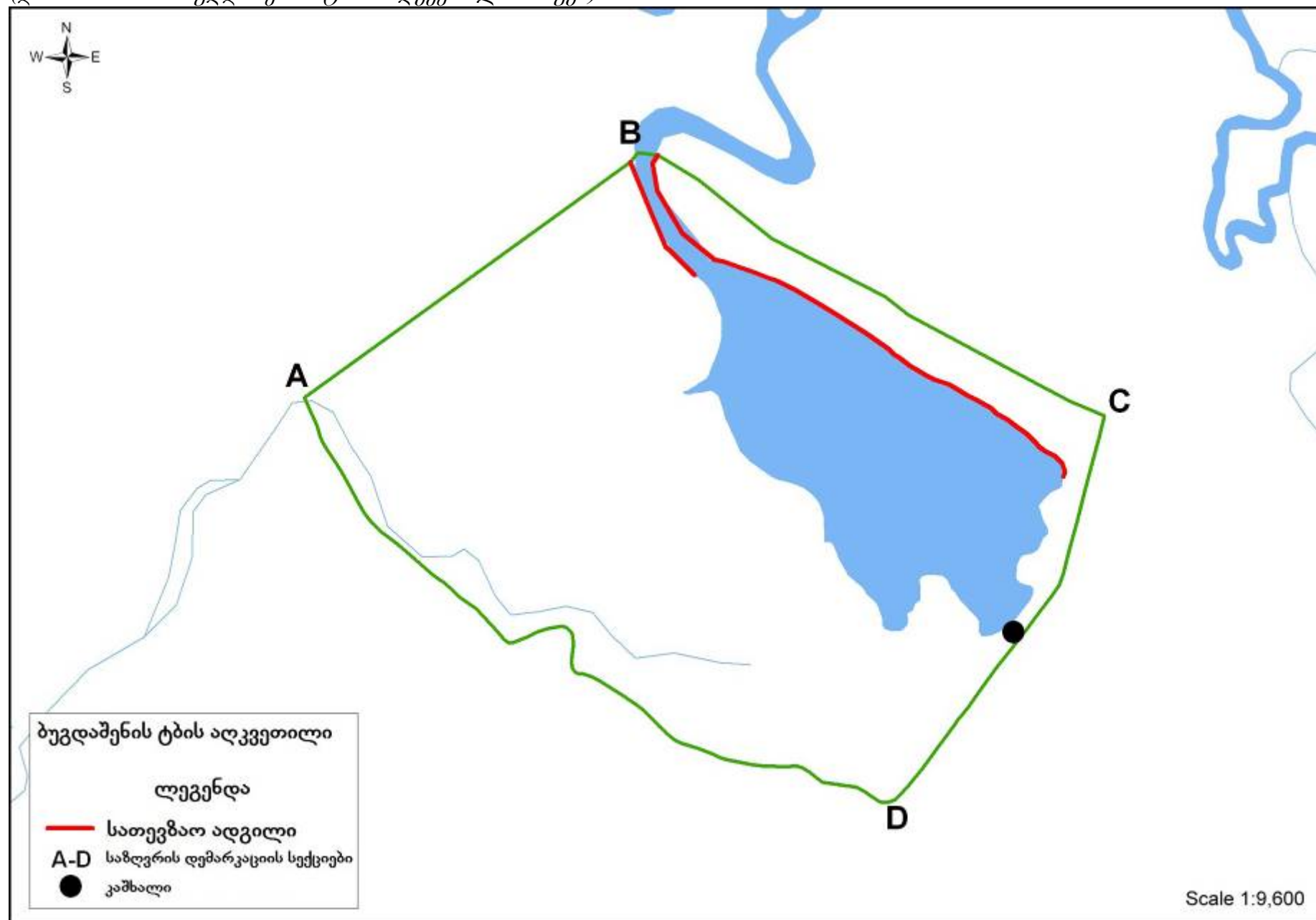
(დანართი №23 ხანჩალის ტბის ალკვეთილის რუკა)



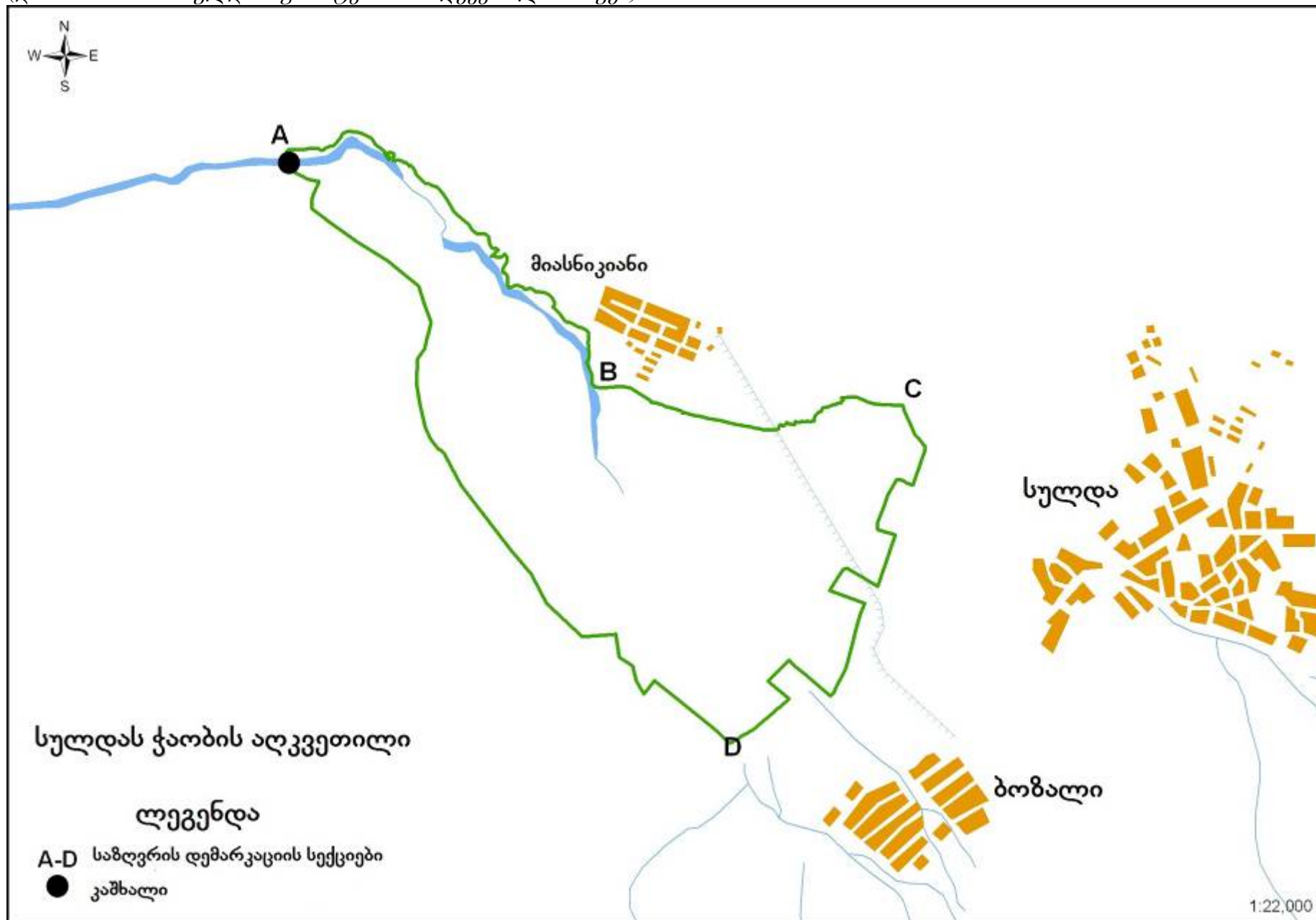
(დანართი №24 მადათაფის ტბის აღკვეთილის რუკა)



(დანართი №25 ბუგდაშენის ტბის ადკვეთილის რუკა)



(დანართი №26 სულდას ჭარბტენიანი აღკვეთლის რუკა)



(დანართი №27 კარწახის ჭარბტენიანი ალკვეთილის რუკა)

